

Radverkehrsuntersuchung Mecklenburg-Vorpommern 2020–2022

Ergebnispräsentation

28. März 2023
Rostock



EUROPÄISCHE UNION

Europäischer Fonds für
Regionale Entwicklung

Begrüßung

Tobias Weitendorf

Tourismusbeauftragter des Landes Mecklenburg-Vorpommern |
Geschäftsführer des Tourismusverbandes Mecklenburg-Vorpommern e. V.

28.03.2023

Radverkehrsuntersuchung Mecklenburg-Vorpommern

Die Eckdaten

Projektzeitraum	Mai 2019 bis April 2023, 1 Jahr Verlängerung wg. Corona-Pandemie
Untersuchungszeitraum	Januar 2020 bis Dezember 2022
Partner	geoSports-Tec GmbH mit seiner Marke absolutGPS aus Leipzig
Methodik	Landesweite Zählung & Befragung von Radfahrenden mit Schwerpunkt auf touristischem Radverkehr, Berechnung des Wirtschaftsfaktors Radtourismus in MV
Ergebnisbericht	Veröffentlichung im April 2023 geplant
Weitere Infos unter:	www.tmv.de/radverkehrsuntersuchung/

Ziel der Untersuchung



Um die Bedeutsamkeit der Wegeunterhaltung, -modernisierung und -vermarktung auf allen Ebenen zu belegen, sollte grundlegendes Wissen über die Zielgruppe und deren Zufriedenheit, die Nutzungsintensität einzelner Radwege und die wirtschaftlichen Effekte des Radtourismus ermittelt und kommuniziert werden.

Radreisen deutschlandweit fast auf Vor-Corona-Niveau

Zahl der Radreisenden



Quelle: ADFC-Radreiseanalyse 2023 © ADFC/April Agentur

Radfahren und Radreisen zeigen sich als krisenfest

Krisenfest: Radfahren im Alltag und auf Reisen beliebt.

76% der deutschen Wohnbevölkerung fährt gelegentlich bis regelmäßig mit dem Rad. Der Anteil der Radfahrer:innen ist damit zum Vorjahr (82%) gesunken, liegt aber auf dem Niveau von 2019 (77%).

Von den Personen, die Radfahren, nutzen **68%** das Fahrrad für Ausflüge und Reisen. Damit ist der Anteil derer, die Radreisen durchführen, im Vergleich zum Vorjahr konstant, aber im Vergleich zu 2019 deutlich gestiegen (55%).

Die Gesamtzahl der Tagesausflüge mit dem Rad steigt.

Im Jahr 2022 haben rund **38 Millionen Bürger:innen** mindestens einen Tagesausflug mit dem Rad unternommen. Dies sind 4 Millionen weniger als im Vorjahr, aber dafür 4 Millionen mehr als im Jahr 2019.

Personen, die Tagesausflüge mit dem Rad gemacht haben, unternahmen in 2022 durchschnittlich **11,7 Tagesausflüge** und damit durchschnittlich einen mehr als im Vorjahr. Insgesamt wurden 2022 rund **445 Millionen Tagesausflüge** mit dem Fahrrad unternommen.

Mecklenburg-Vorpommern für Radreisende auf der Landkarte

Meist befahrene Radregionen 2022 in Deutschland



Beliebteste Radfernwege 2022 in Deutschland

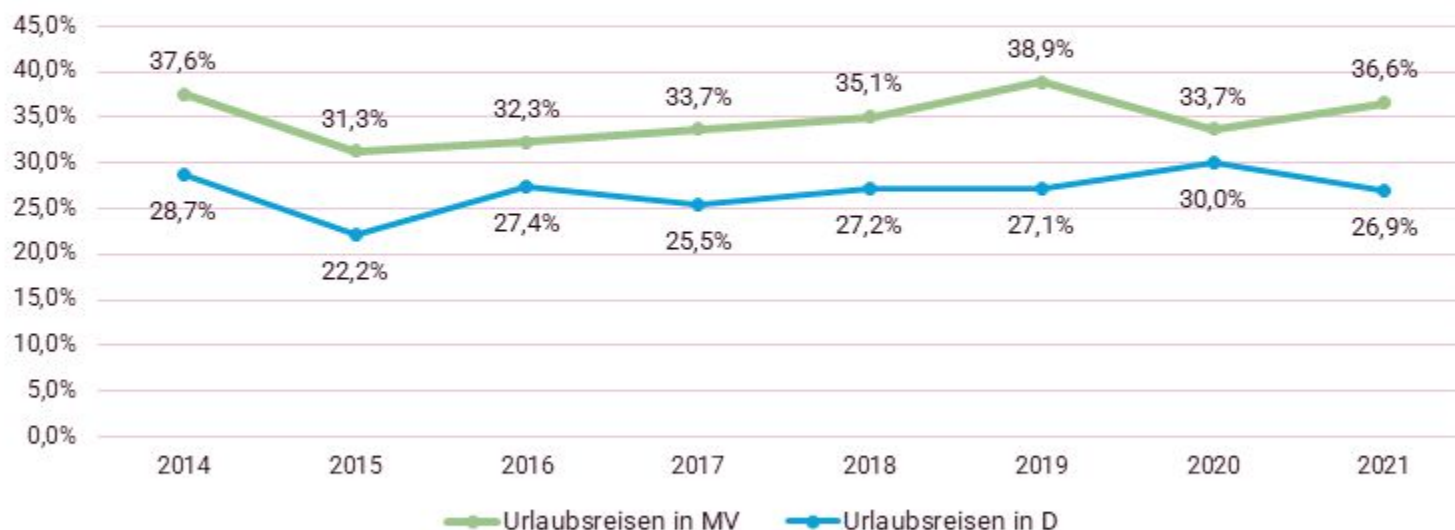


Quelle: ADFC-Radreiseanalyse 2023 © ADFC/April Agentur

Entwicklung des Radfahrens als Urlaubsaktivität

Aktivität Radfahren bei der Haupturlaubsreise

Urlaubsaktivität Radfahren während der Haupturlaubsreise



Quelle: FUR, RA 2012 bis RA 2022

Radfahren hat überdurchschnittliche Bedeutung in MV

Urlaubsaktivitäten der Haupturlaubsreise in MV

Aktivität	MV-Urlauber	Alle Urlauber	INDEX
Fahrradfahren	34,3	19,5	176
Wanderungen	41,4	31,1	133
Mit den Kindern gespielt	30,3	22,9	132
Gesundheits-, Kureinrichtungen genutzt	11,5	9,3	124
Naturattraktionen besucht	39,0	31,6	123
Freizeit-/Vergnügungsparks besucht	11,3	9,4	120
Baden im See oder im Meer	72,7	62,4	117
Ausgeruht und viel geschlafen	46,8	44,7	105
E-Biken (Elektrofahrrad fahren)	6,4	6,4	101
Ausflüge in die Umgebung gemacht	74,7	75,4	99
Leichte sportliche Aktivitäten	36,6	37,2	98
Geschäfte angesehen, Einkaufsbummel	64,9	72,7	89
Kulturelle und historische Sehenswürdigkeiten/ Museen besucht	26,4	30,6	87
Landestypische Spezialitäten genossen	59,8	75,4	79
Ferienbekanntschaften gemacht	24,4	33,0	74

Quelle: Reiseanalyse 2022, FUR

Was Sie heute erwartet

Begrüßung

Methodik der Untersuchung

Ergebnisse – Teil 1: Besucherzählung

- » Radverkehrsvolumina
- » Bewegungsmuster

Ergebnisse – Teil 2: Gästebefragung

- » Demografie
- » Reiseverhalten
- » Qualität

Kaffee- und Netzwerkpause

Ergebnisse – Teil 3: Fokus Radfernwege

- » Besonderheiten
- » Qualität

Ergebnisse – Teil 4: Wirtschaftsfaktor

- » Wirtschaftsfaktor Radtourismus Mecklenburg-Vorpommern

Fazit und Ausblick

Fragen und Austausch





Methodik der Untersuchung

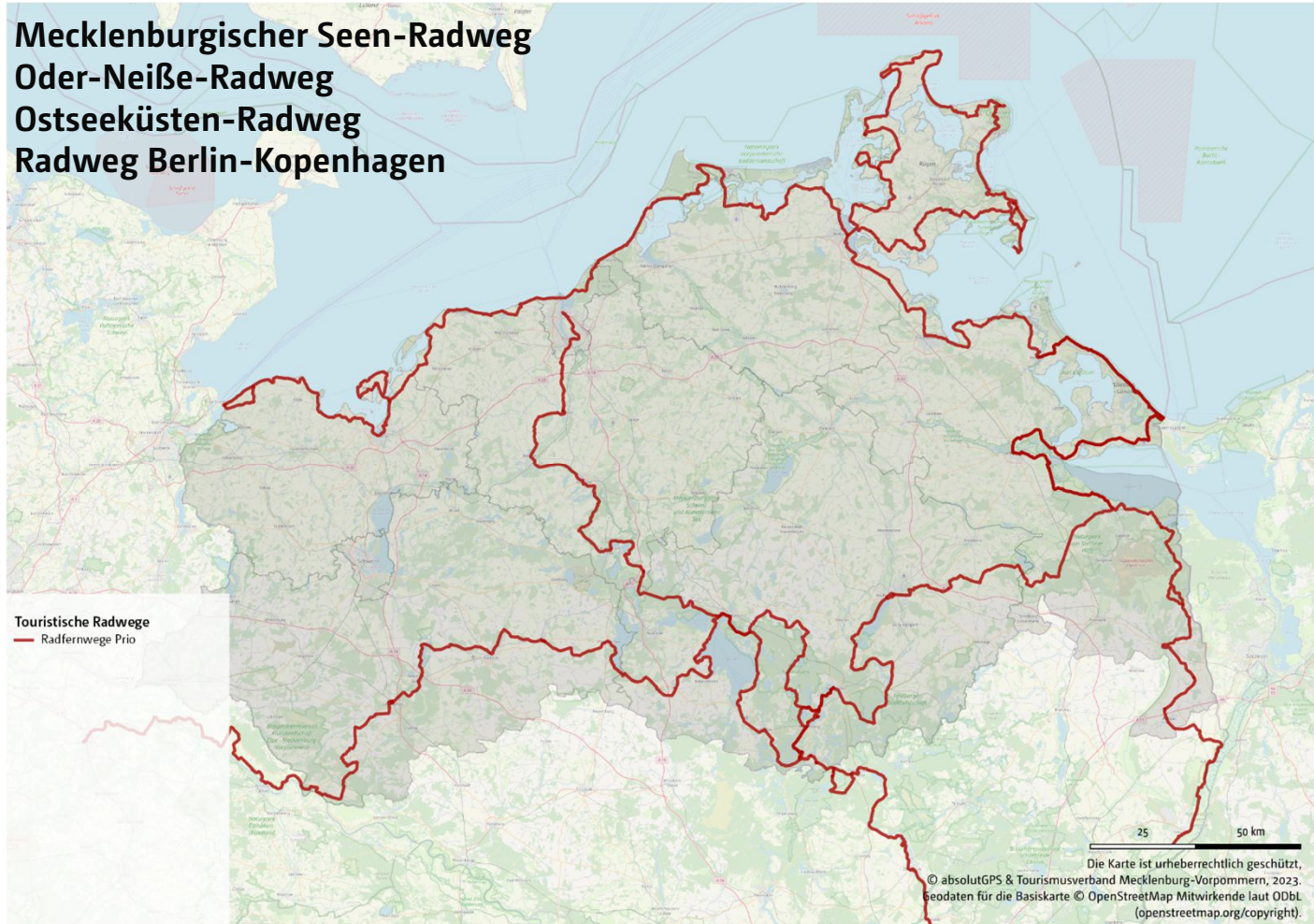
Bild: Alexandru Goman



EUROPÄISCHE UNION

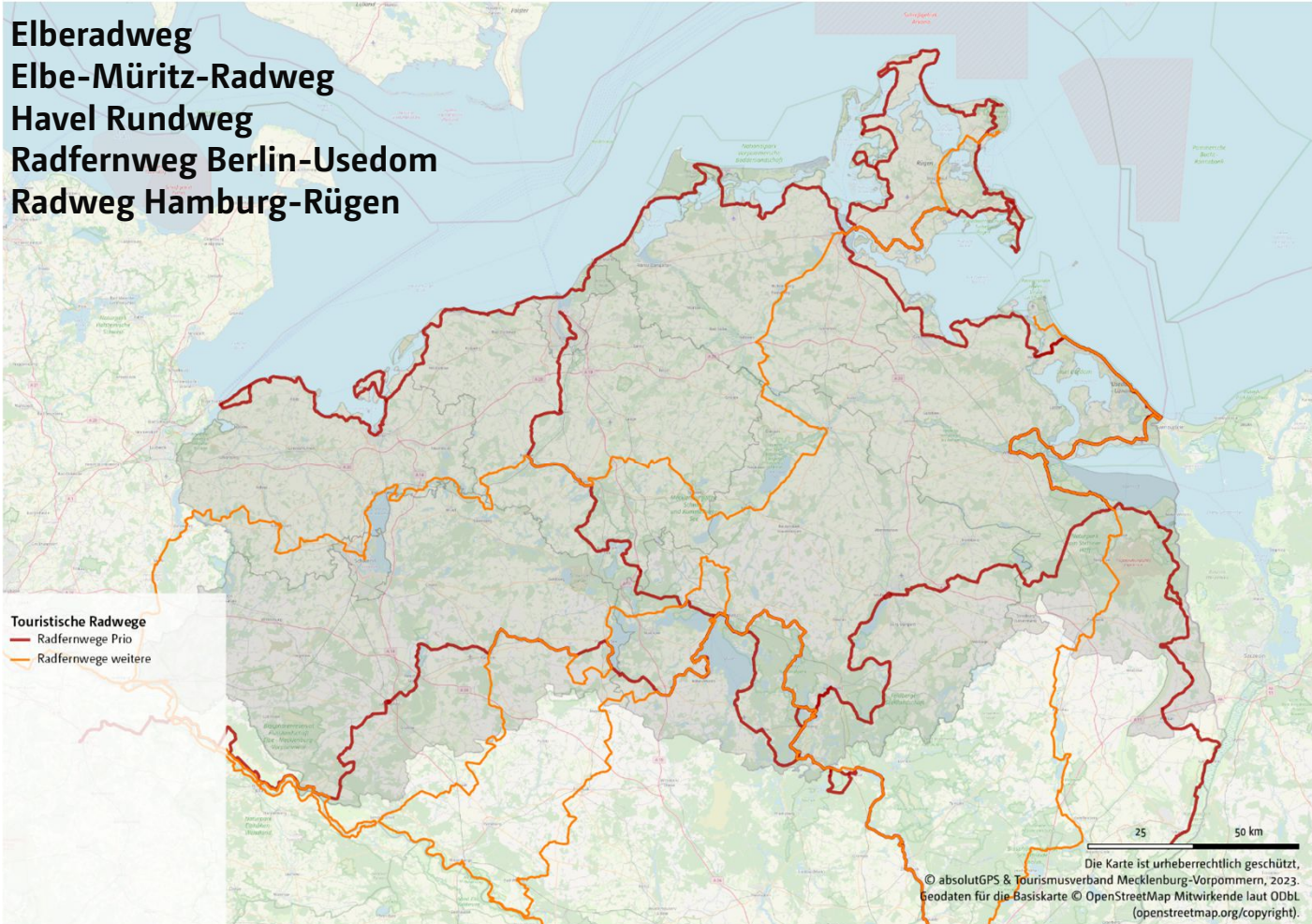
Europäischer Fonds für
Regionale Entwicklung

Mecklenburgischer Seen-Radweg
Oder-Neiße-Radweg
Ostseeküsten-Radweg
Radweg Berlin-Kopenhagen



Karte: absolutGPS 2023

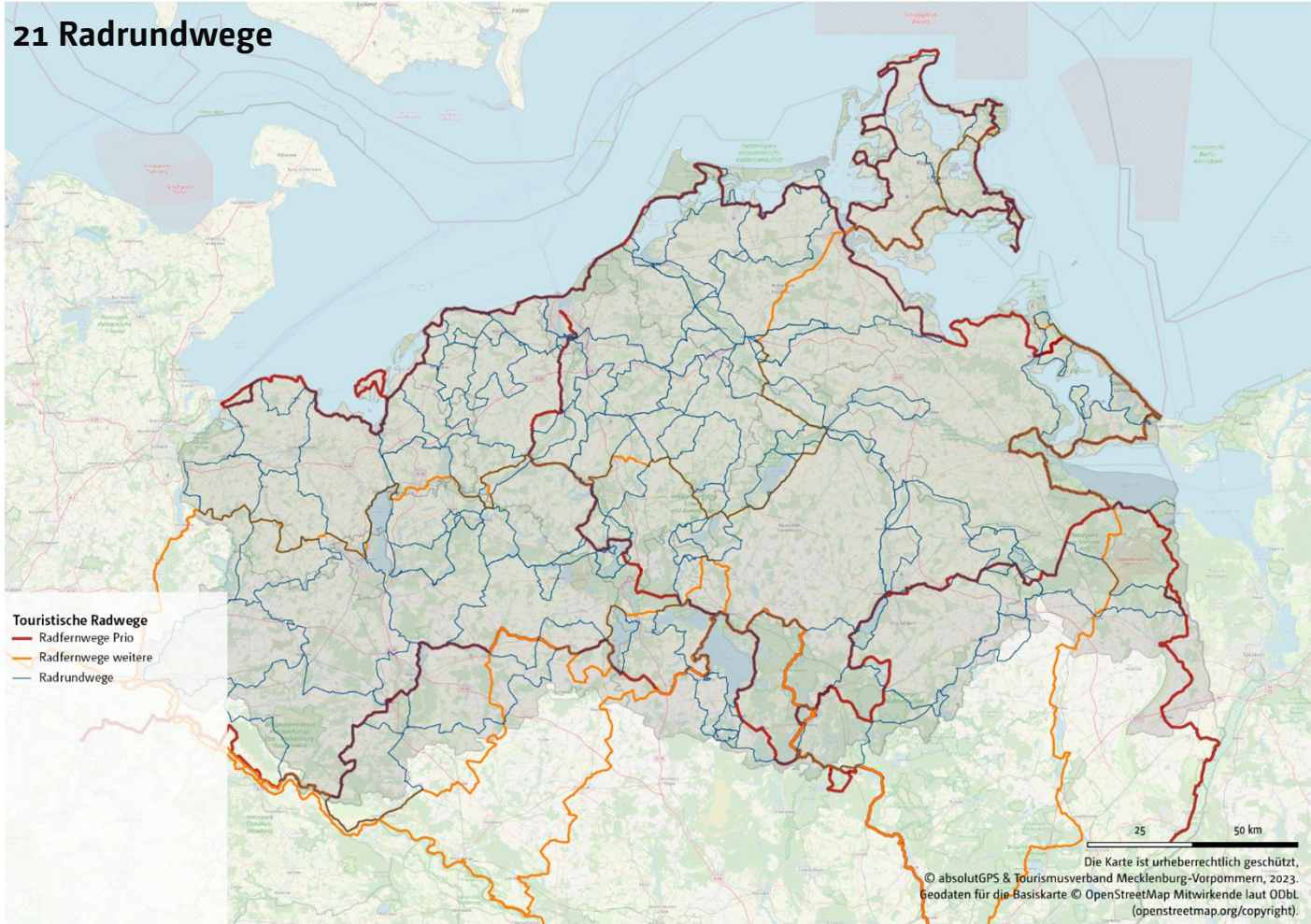




Karte: absolutGPS 2023



21 Radrundwege



Karte: absolutGPS 2023



Methode	Zählung	
Design	Dauerzählstellen 2020–2022	
	mobile Zählstellen 2021	
	Kompaktzählstellen 2021	
Auswertung und Interpretation	Volumina zeitliche Verteilung Bewegungsmuster	

Quelle: absolutGPS 2023



	stationäre Zähler	mobile Zähler	Kompaktzähler
Anzahl	20	28 + 28	40
Zeitraum	1.1.2020–31.12.2022	1.1.2021–30.6.2021 1.7.2021–31.12.2021	1.1.2021–31.12.2021
Technologie	Induktion	Radar	mobile Endgeräte
Fragestellungen	<ul style="list-style-type: none"> » Wie viele Personen nutzen wann und wo das Radwegenetz? » In welche Richtung sind sie unterwegs? 	<ul style="list-style-type: none"> » Auf welchen Routen sind die an den stationären Zählstellen gezählten Personen unterwegs? 	<ul style="list-style-type: none"> » Von wo nach wo bewegen sich die Personen? » Welche Bewegungsmuster lassen sich erkennen?
Zielstellung	Gesamtvolumen (Ergänzung durch Befragungsdaten)	Prozentuale Aufteilung auf einzelne Wege	Qualitative Daten zu Mustern
			

Quelle: absolutGPS 2023



Methodik	Zählung	Befragung
Design	Dauerzählstellen 2020–2022	an Zählstandorten in 2021 und 2022
	mobile Zählstellen 2021	
	Kompaktzählstellen 2021	fortlaufend digitale Teilnahme möglich
Auswertung und Interpretation	Volumina zeitliche Verteilung Bewegungsmuster	Zielgruppe Qualität Wirtschaftsfaktor

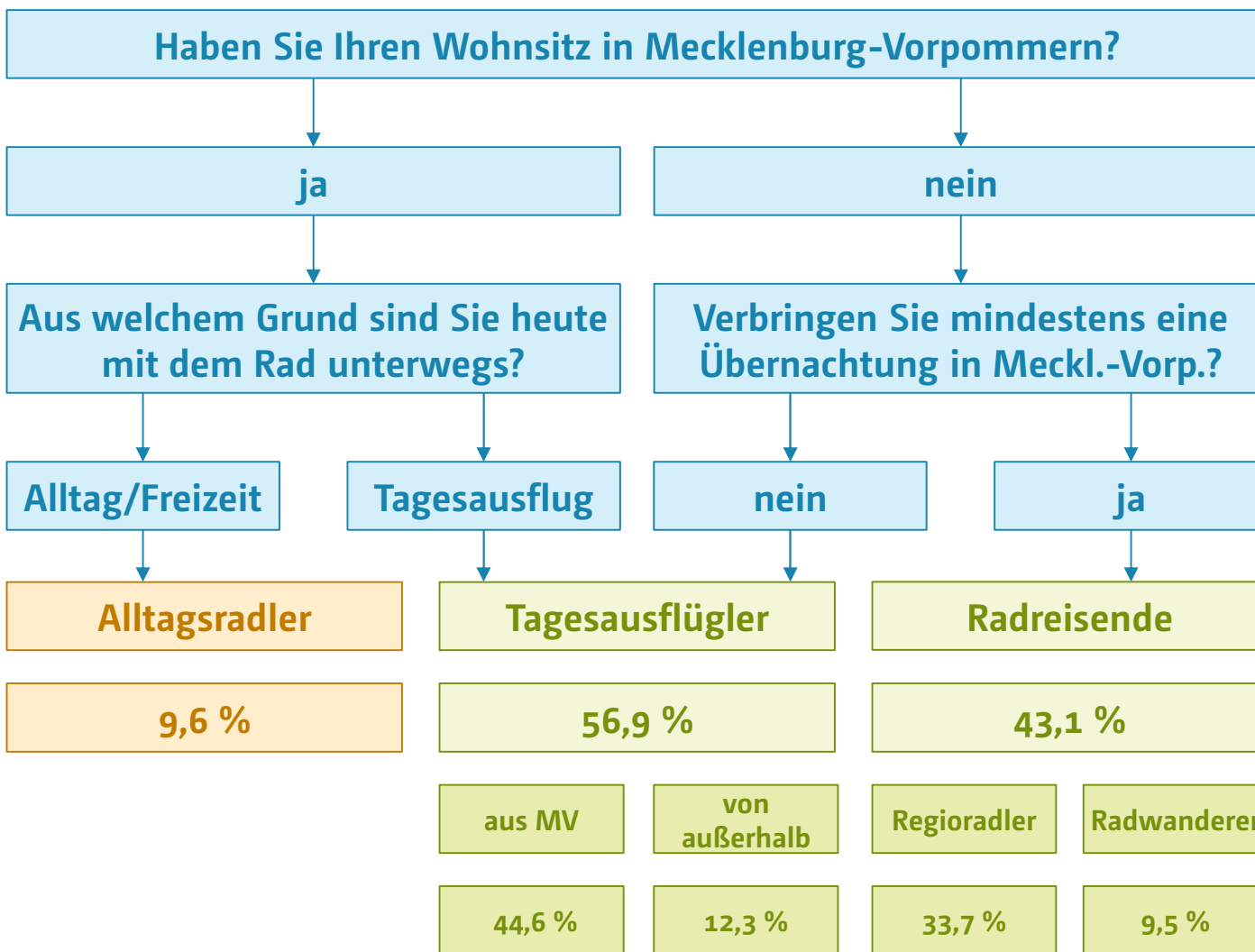
Quelle: absolutGPS 2023



- » **Befragung mittels digitalem Fragebogen**
- » **60 Befragungstage in 2021 (16.7.–6.10.)**
 - » 23 Tage unter der Woche (Mo–Do)
 - » 37 Tage am Wochenende (Fr–So)
- » **16 Befragungstage in 2022 (16.7.–19.9.)**
 - » Befragungen an sechs Referenzstandorten: 06 Börgerende, 08 Krakow am See, 11 Usedom, 12 Fischland Darß, 13 Rügen Ost, 17 Seenplatte
 - » 12 Tage unter der Woche (Mo–Do)
 - » 4 Tage am Wochenende (Fr–So)
- » **Ergebnis: Daten von 8.223 Radfahrenden**

Quelle: absolutGPS 2023





Quelle: absolutGPS 2023



Methodik	Zählung	Befragung
Design	Dauerzählstellen 2020–2022	an Zählstandorten in 2021 und 2022
	mobile Zählstellen 2021	
	Kompaktzählstellen 2021	fortlaufend digitale Teilnahme möglich
Auswertung und Interpretation	Volumina zeitliche Verteilung Bewegungsmuster	Zielgruppe Qualität Wirtschaftsfaktor
Permanente Qualitätsoffensive für ...		
Partner	Leistungsträger	Gäste

Quelle: absolutGPS 2023



Wunschkonzert!

Wir möchten Sie als Radreisende
in Mecklenburg-Vorpommern
besser kennenlernen.

Als Dankeschön verlosen wir
monatlich tolle Preise.

Jetzt gleich an der Umfrage
teilnehmen: www.mv.bike/p

- Postkarten
- Plakate
- Tischaufsteller



Ergebnisse – Teil 1: Besucherzählung

Bild: absolutGPS 2021



EUROPÄISCHE UNION

Europäischer Fonds für
Regionale Entwicklung

Allgemeine Erkenntnisse

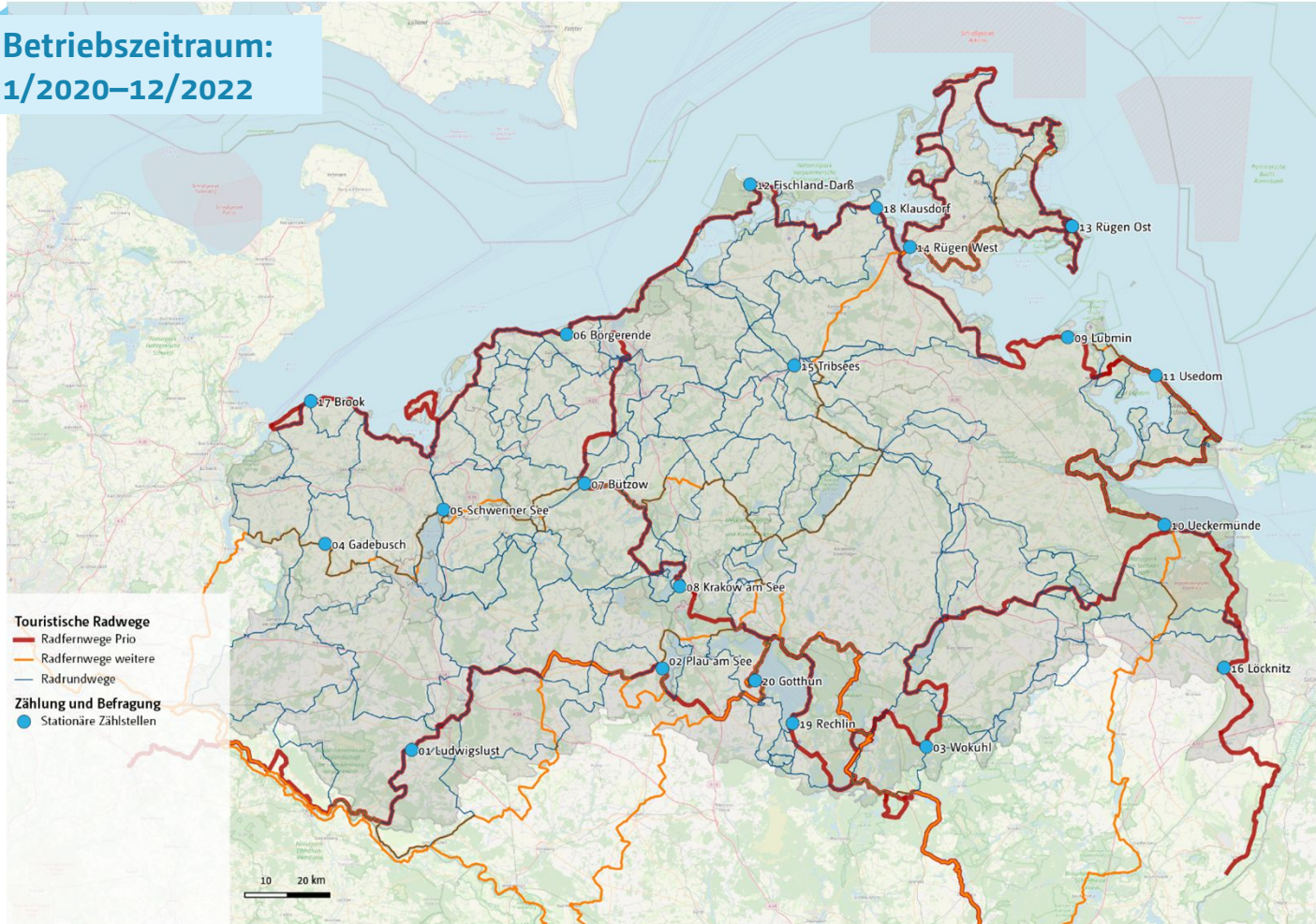
- ✓ Wie viele Personen nutzen wann das Radwegenetz?
- ✓ Auf welchen Routen sind sie dabei in welche Richtung unterwegs?

Verfeinerung und Interpretation

- ✓ Abgleich mit regionalen Geschehnissen (Baustellen, Sperrungen, Events, ...), Ferienzeiten und Feiertagen
 - ✓ Verknüpfung der Ergebnisse mit Daten zum Wetter
- Aufbereitung der Daten in Steckbriefen
- Ableitungen zur Priorisierung bzgl. Investitionen und Vermarktung



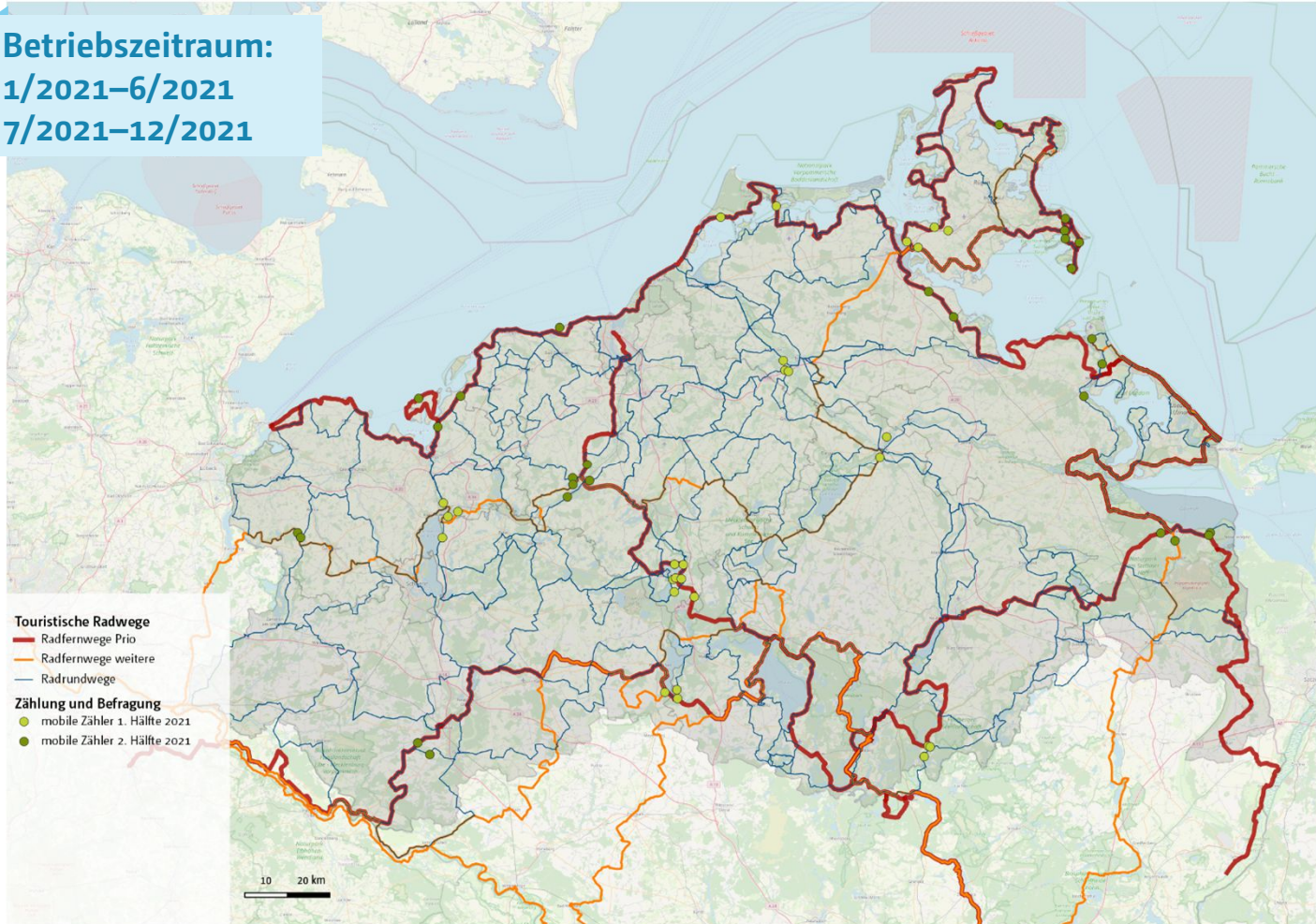
**Betriebszeitraum:
1/2020–12/2022**



Karte: absolutGPS 2023



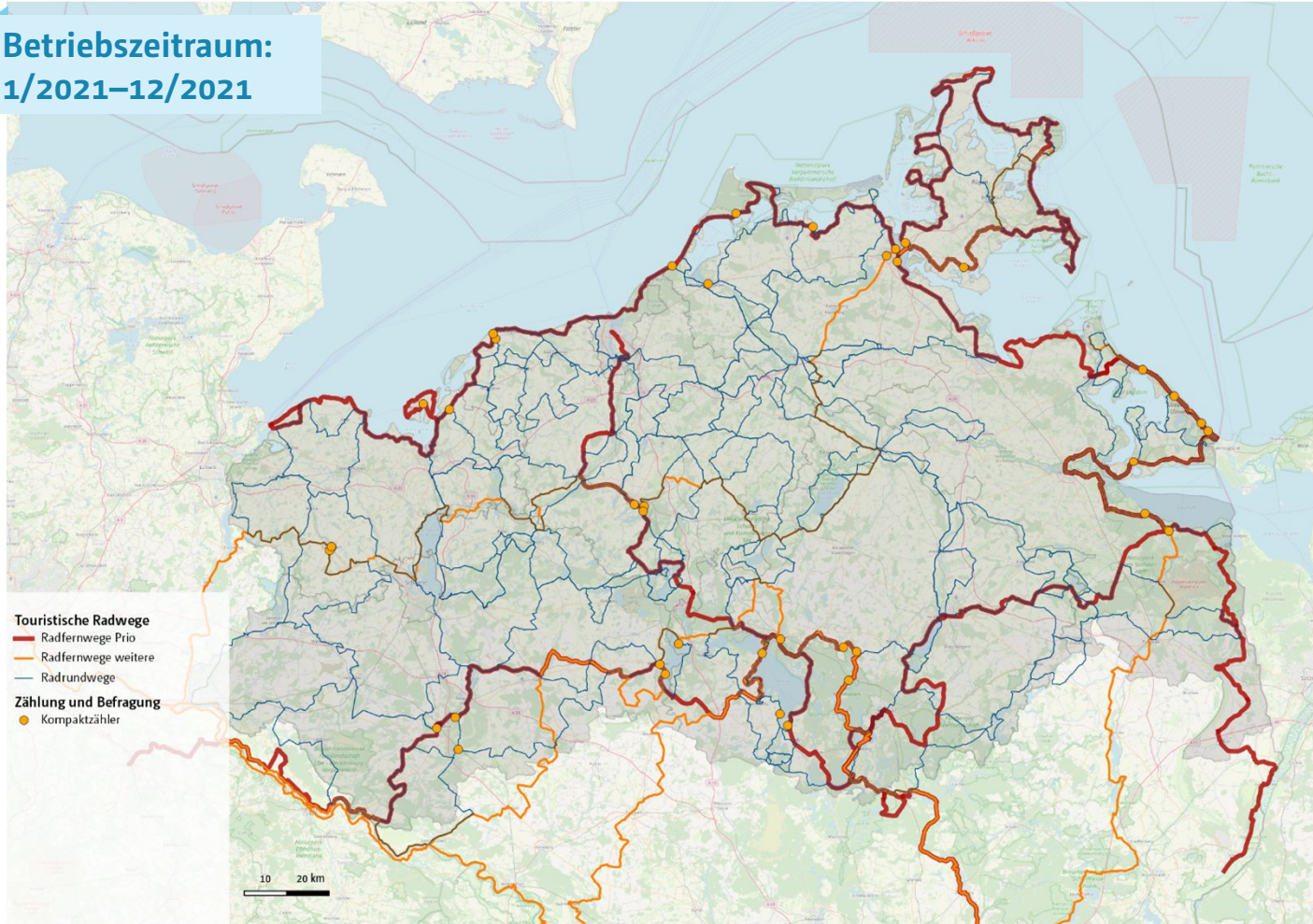
Betriebszeitraum:
1/2021–6/2021
7/2021–12/2021



Karte: absolutGPS 2023



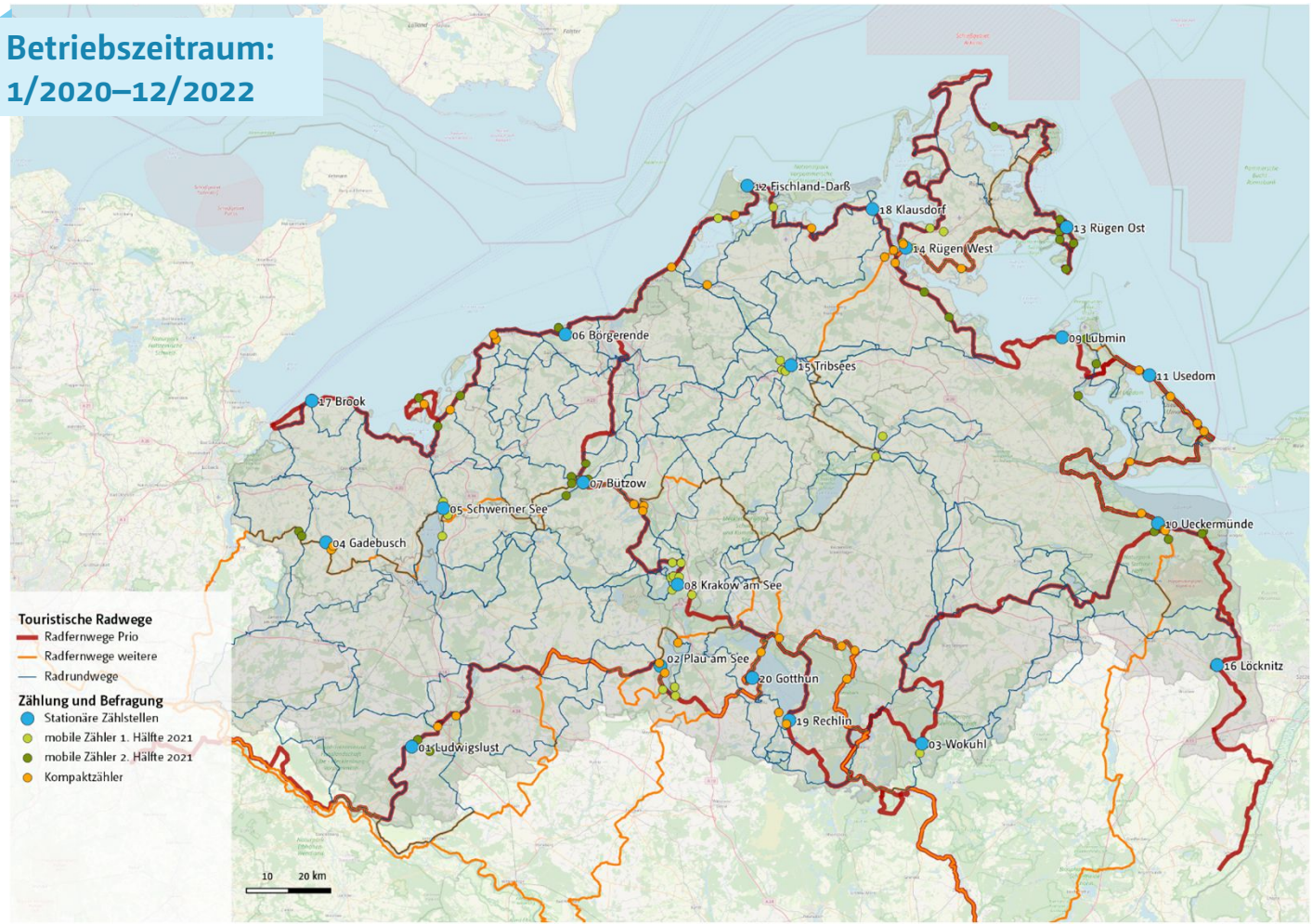
**Betriebszeitraum:
1/2021–12/2021**



Karte: absolutGPS 2023



**Betriebszeitraum:
1/2020–12/2022**



- Touristische Radwege**
- Radfernwege Prio
 - Radfernwege weitere
 - Radrundwege
- Zählung und Befragung**
- Stationäre Zählstellen
 - mobile Zähler 1. Hälfte 2021
 - mobile Zähler 2. Hälfte 2021
 - Kompaktzähler

Karte: absolutGPS 2023



Jährlich gezählte Radfahrende an den 20 stationären Zählstellen

2.106.997
2020

1.879.842
2021
(-10,7% zum Vorjahr)

1.941.216
2022
(+3,3% zum Vorjahr)

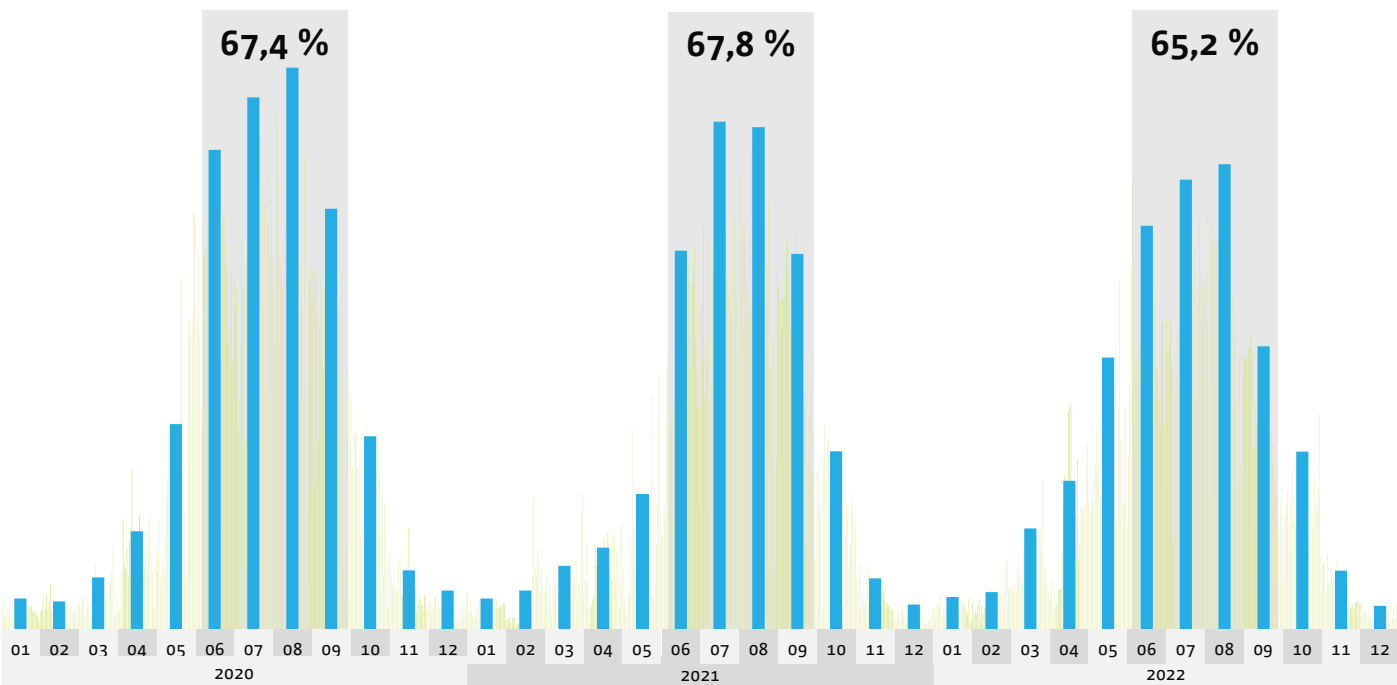
Quelle: absolutGPS 2023



Gezählte Radfahrende im Untersuchungszeitraum

5.928.055

Ganglinien aller Zählstellen



Quelle: absolutGPS 2023

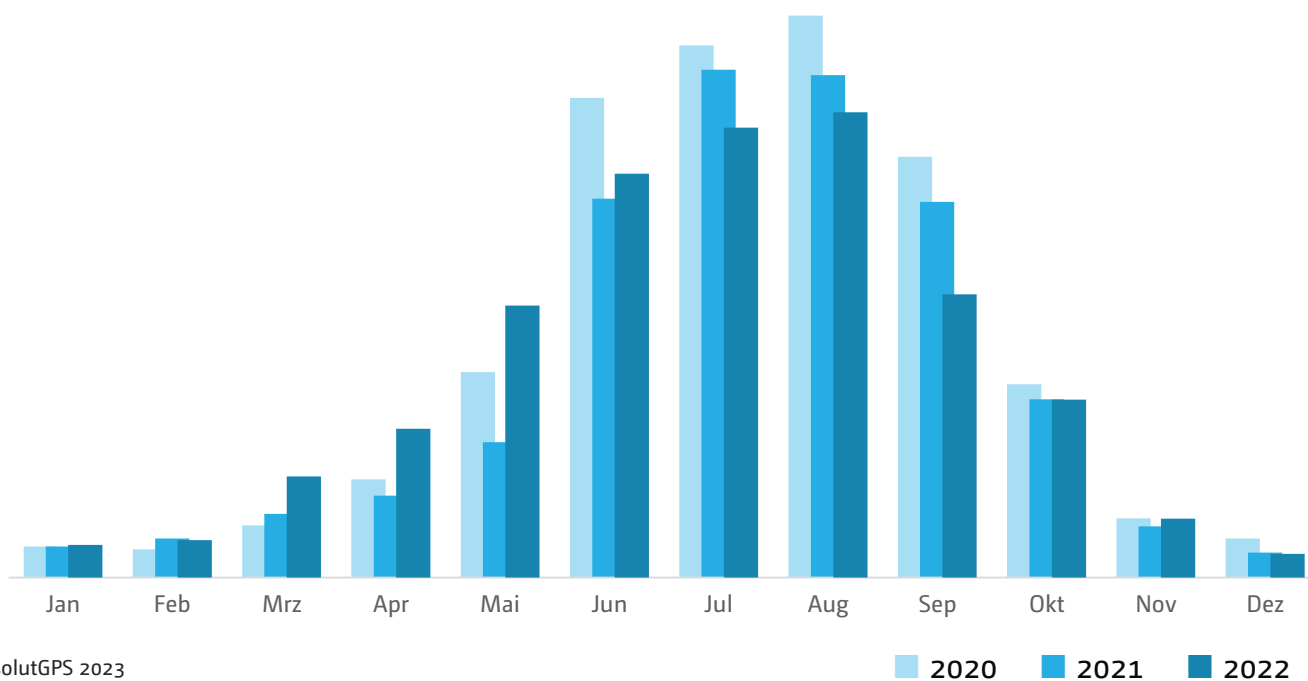
■ Ganglinien Monate ■ Ganglinien Tage ■ Anteil Juni–September



Gezählte Radfahrende im Untersuchungszeitraum

5.928.055

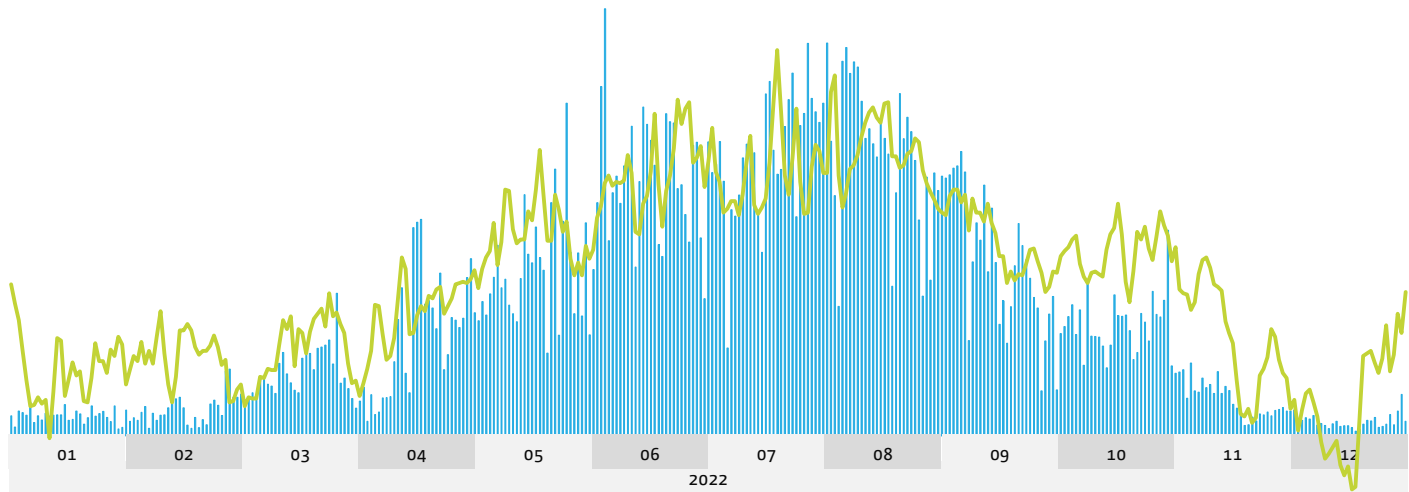
Monatliche Ganglinien aller Zählstellen



Gezählte Radfahrende im Untersuchungszeitraum

5.928.055

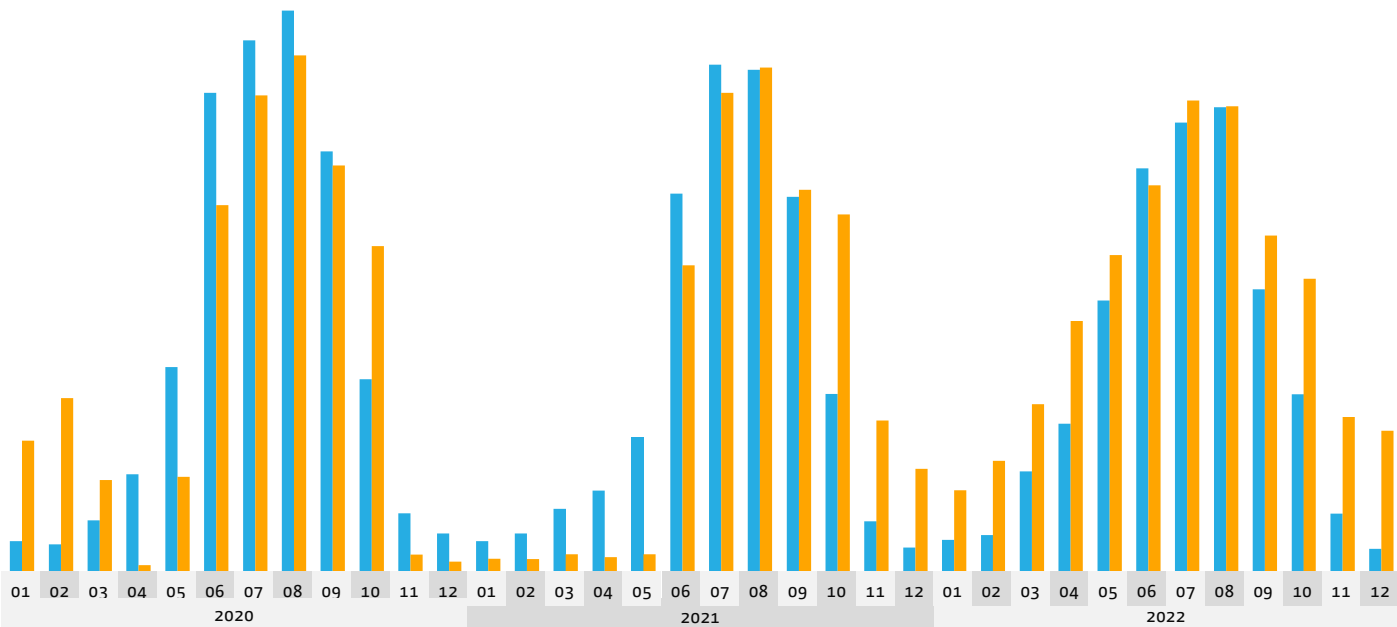
Tagesganglinien aller Zählstellen (2022)



Gezählte Radfahrende im Untersuchungszeitraum

5.928.055

Ganglinien aller Zählstellen

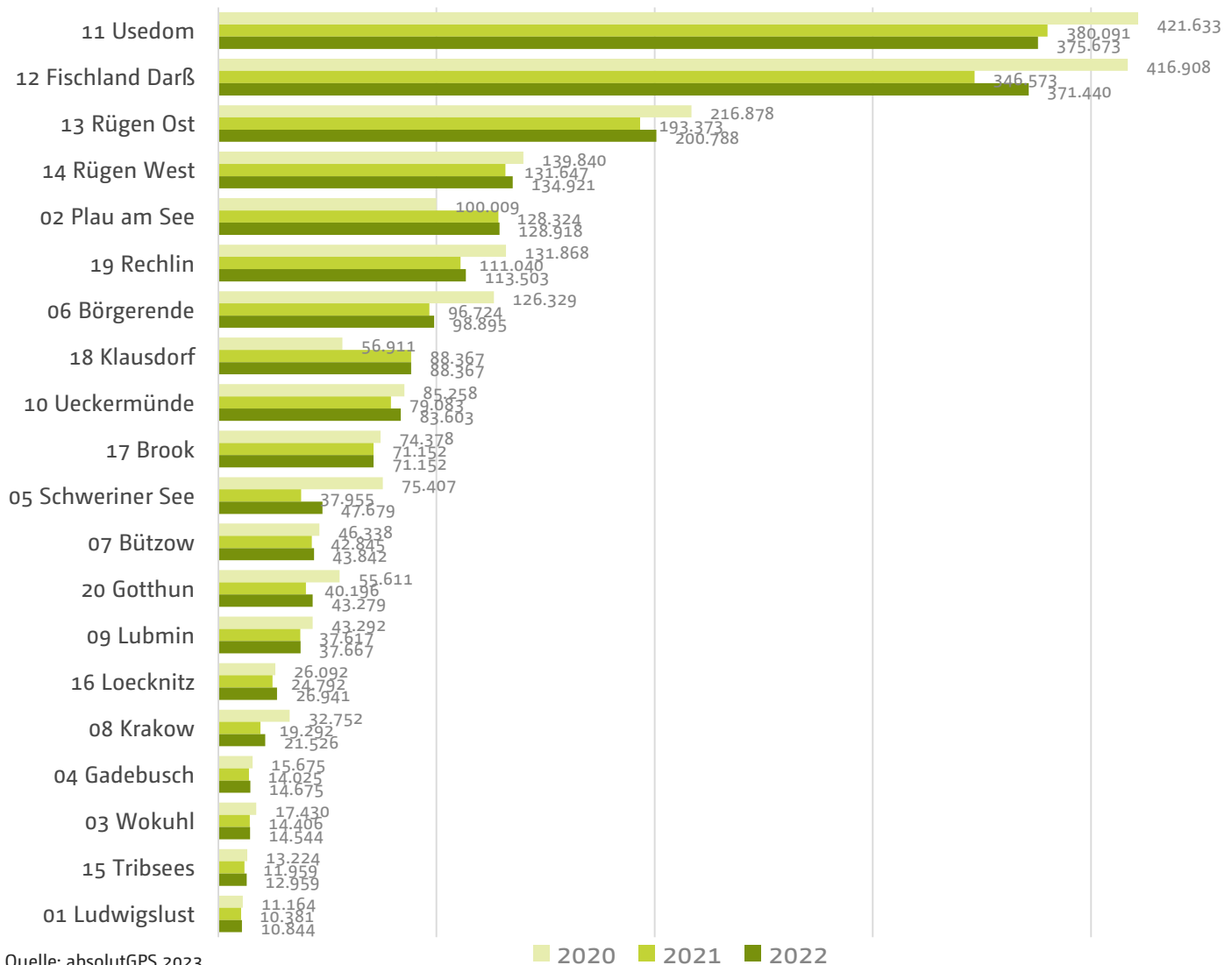


Quelle: absolutGPS 2023

■ Radverkehr MV ■ Ankünfte Tourismus MV



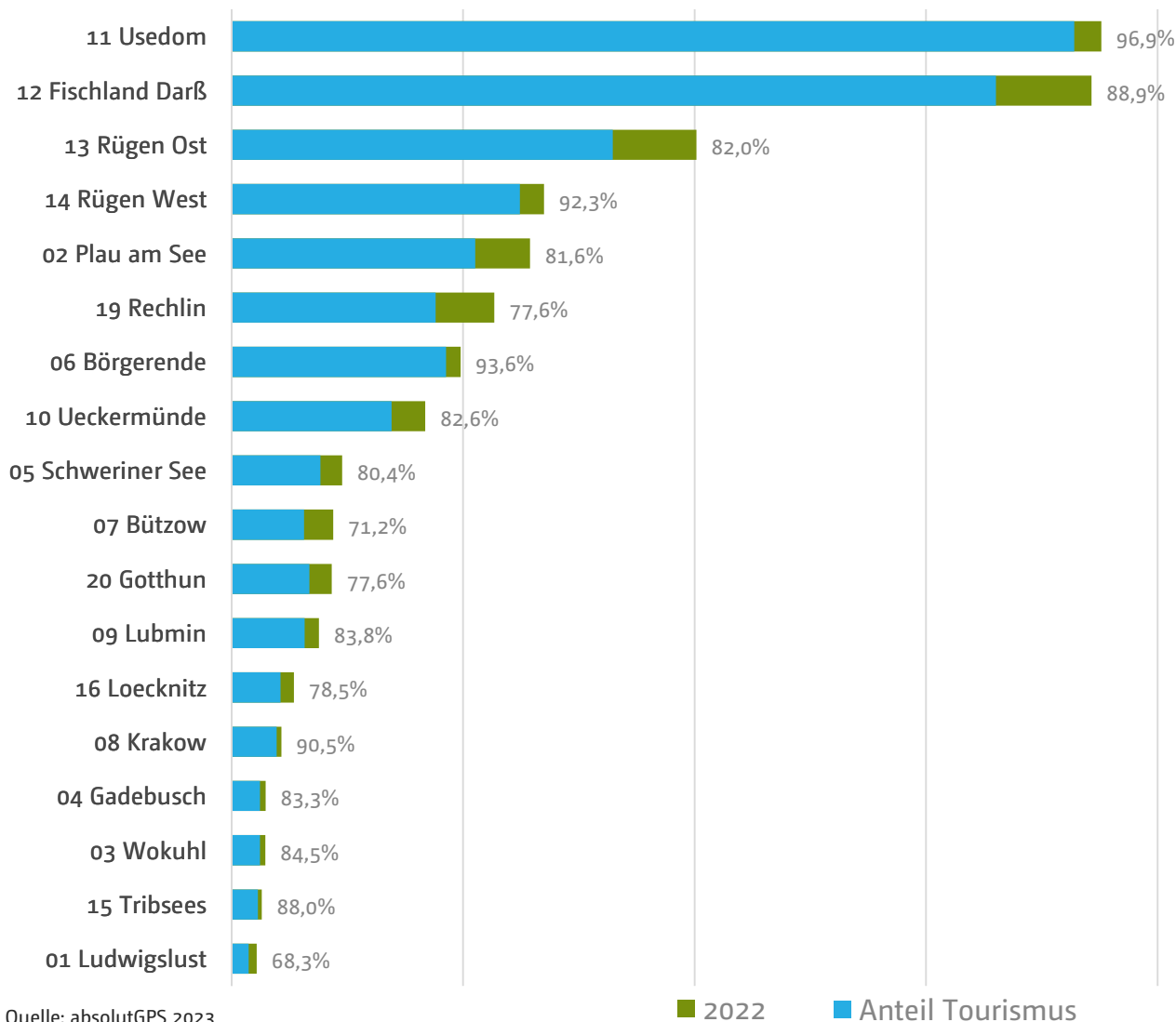
Zähldaten im Überblick: Gesamtzahlen nach Zählstandort

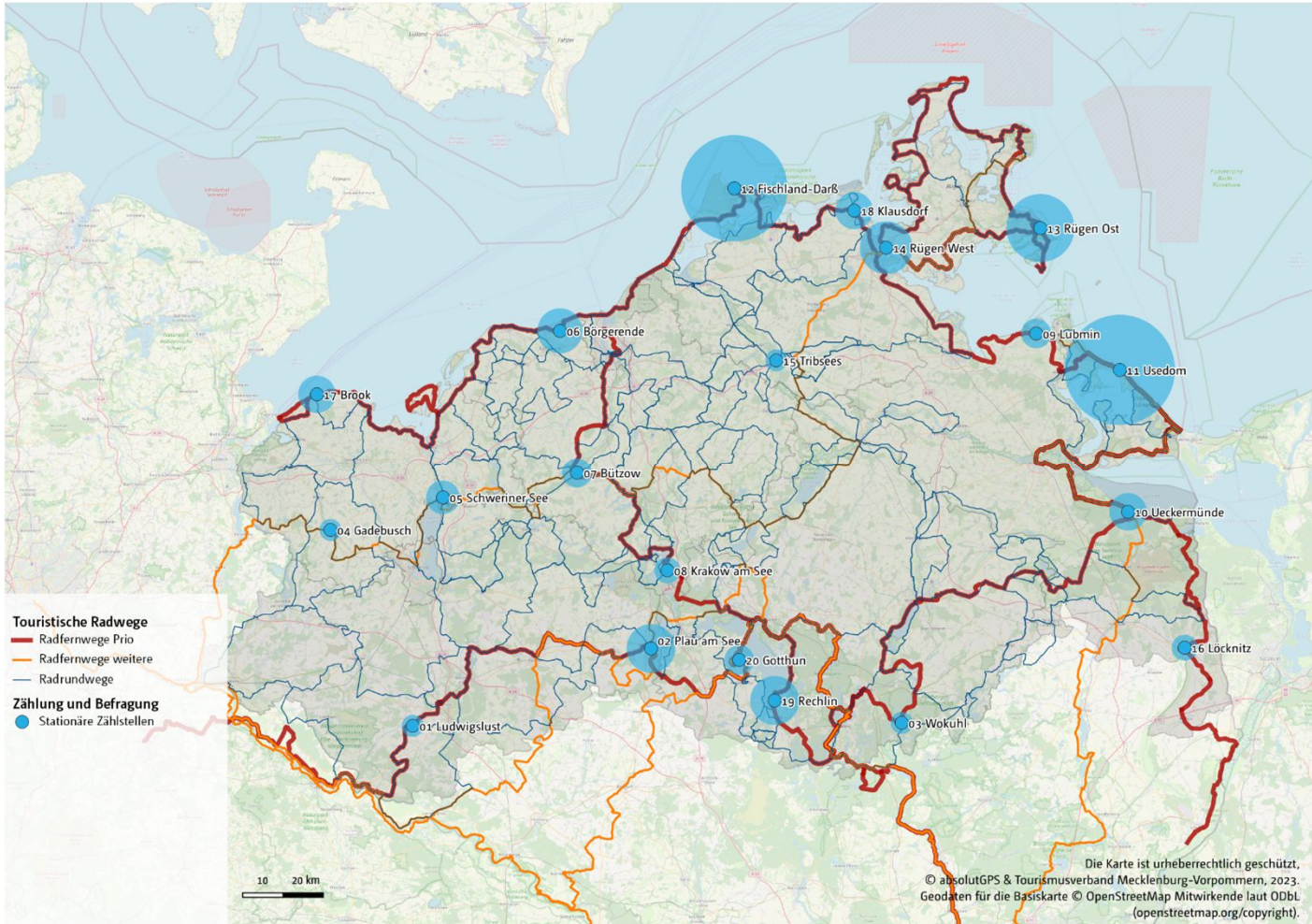


Quelle: absolutGPS 2023



Zähldaten im Überblick: Gesamtzahlen nach Zählstandort





Karte: absolutGPS 2023

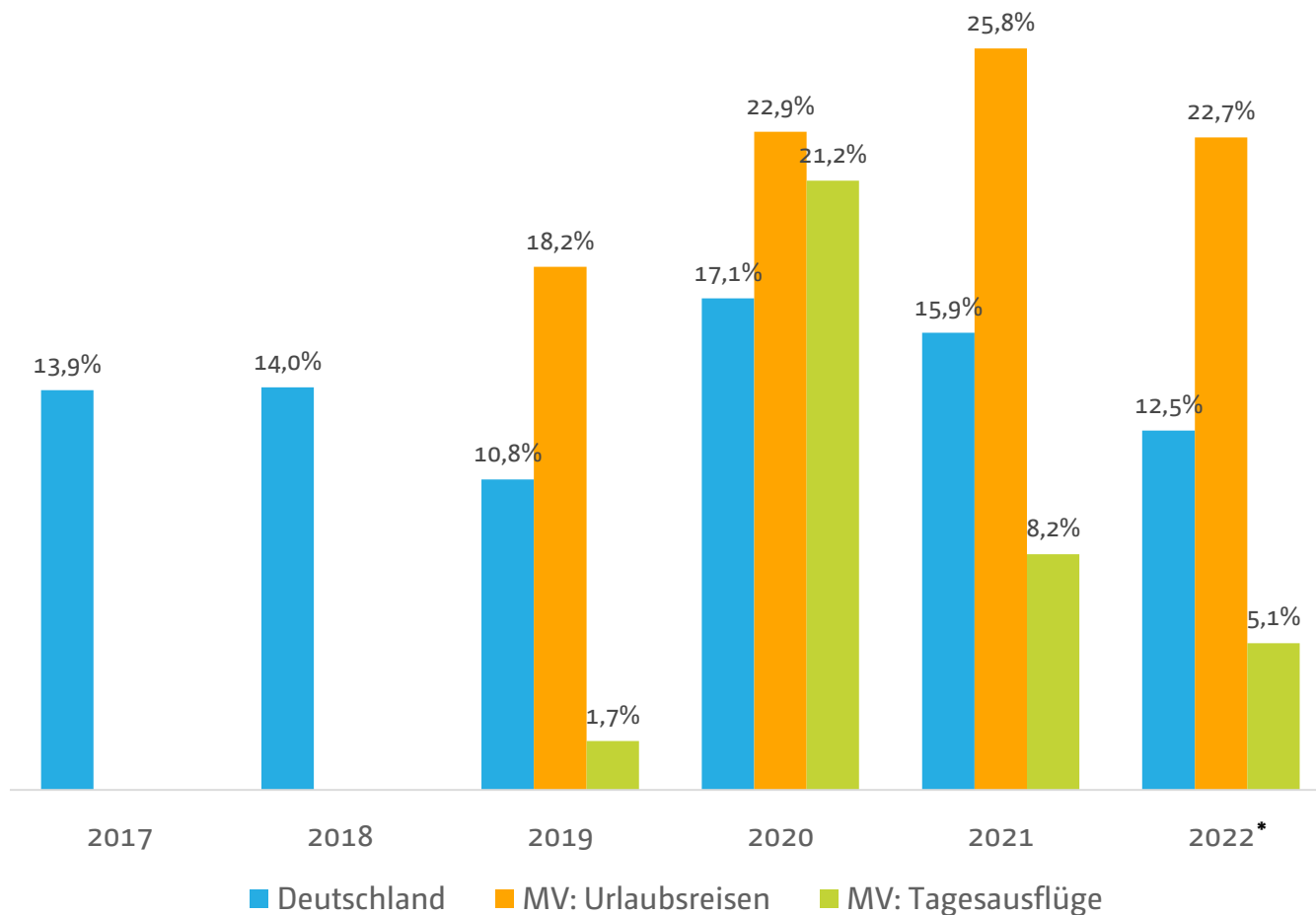


	2019	2020	2021	2022
Radfahrende an 20 stat. Zählern		2.106.997	1.879.842	1.941.216
Index Radfahrende 2020		100	89,22	92,13
Ankünfte	8.362.988	6.057.571	5.458.357	7.351.473
Übernachtungen	34.117.199	27.770.374	26.549.951	31.763.633
Index Ankünfte 2020		100	90,11	121,36
Index Übernachtungen 2020		100	95,61	114,38

Quelle: absolutGPS 2023 und StatA MV, Statistischer Bericht G413 2022 12



Anteil aller Urlaubsreisen, bei denen Radfahren eine Rolle spielte



Quelle: GfK DestinationMonitor für MV, Berichtsperiode Nov 2021–Okt 2022

* November 2021–Oktober 2022: vorläufige Zahlen

MV **absolutGPS**

Radverkehrsuntersuchung Mecklenburg-Vorpommern
Factsheet Zähldaten

Zählstelle: **11 Usedom**

Zeitraum: 1.1.2020 bis 31.12.2022

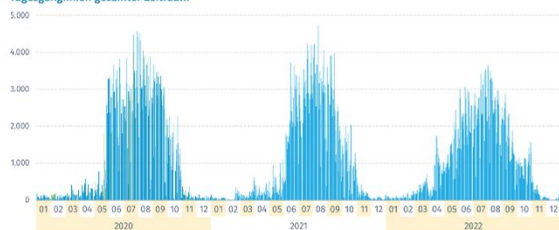
	2020	2021	2022
Radfahrer MV gesamt:	2.106.997	1.879.842	1.941.216
Radfahrer 11 Usedom gesamt:	421.633	380.091	375.673
Veränderung 11 Usedom zum Vorjahr:	-	-10%	-1%

Auswertung nach Monaten

Monat	gezählte Radfahrende am Standort			Anteil Monat an allen Radfahrenden am Standort			Anteil Standort an allen Radfahrenden im Monat		
	2020	2021	2022	2020	2021	2022	2020	2021	2022
Januar	2.447	1.322	1.774	0,6%	0,3%	0,5%	11,7%	5,5%	6,9%
Februar	2.605	2.017	2.717	0,6%	0,5%	0,7%	13,9%	6,8%	9,0%
März	4.725	4.623	9.808	1,1%	1,2%	2,6%	13,4%	9,5%	12,1%
April	7.445	6.238	19.944	1,8%	1,6%	5,3%	11,2%	10,1%	16,8%
Mai	27.386	11.199	38.388	6,5%	2,9%	10,2%	19,2%	11,0%	17,7%
Juni	78.367	63.012	63.738	18,6%	16,6%	17,0%	23,3%	22,8%	19,7%
Juli	89.080	90.359	77.144	21,1%	23,8%	20,5%	23,5%	24,9%	21,8%
August	90.118	92.373	77.685	21,4%	24,3%	20,7%	22,5%	25,5%	21,2%
September	77.472	69.403	48.453	18,4%	18,3%	12,9%	25,4%	25,4%	22,0%
Oktober	35.762	33.066	28.876	8,5%	8,7%	7,7%	24,7%	25,2%	21,2%
November	4.006	5.041	5.818	1,0%	1,3%	1,5%	9,0%	13,3%	13,1%
Dezember	2.240	1.438	1.328	0,5%	0,4%	0,4%	8,7%	7,5%	7,2%



Tagesganglinien gesamter Zeitraum



MV **absolutGPS**

Radverkehrsuntersuchung Mecklenburg-Vorpommern
Factsheet Zähldaten

Zählstelle: **11 Usedom**

Zeitraum: 1.1.2020 bis 31.12.2022

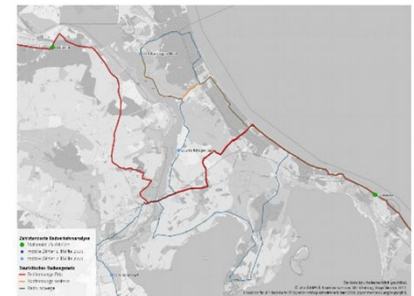
	2020	2021	2022
Radfahrer MV gesamt:	2.106.997	1.879.842	1.941.216
Radfahrer 11 Usedom gesamt:	421.633	380.091	375.673
Veränderung 11 Usedom zum Vorjahr:	-	-10%	-1%

Auswertung nach Wochentagen

Wochentag	gezählte Radfahrende am Standort			durchschn. gezählte Radfahrende am Standort			Anteil Tag an allen Radfahrenden am Standort		
	2020	2021	2022	2020	2021	2022	2020	2021	2022
Montag	64.935	54.865	52.715	1.249	1.055	1.014	15,4%	14,4%	14,0%
Dienstag	73.159	59.481	58.722	1.407	1.144	1.129	17,4%	15,6%	15,6%
Mittwoch	61.007	60.075	59.611	1.151	1.155	1.146	14,5%	15,8%	15,8%
Donnerstag	59.711	49.980	50.617	1.127	961	973	14,2%	13,1%	13,5%
Freitag	55.453	48.571	47.304	1.066	916	910	13,2%	12,8%	12,6%
Samstag	53.938	51.718	51.110	1.037	995	964	12,8%	13,6%	13,6%
Sonntag	53.430	55.401	55.594	1.028	1.065	1.059	12,7%	14,6%	14,8%
Woche	314.265	272.072	268.969	6.044	5.249	5.172	74,5%	71,8%	71,6%
Wochenende	107.368	107.119	106.704	2.065	2.060	2.052	25,5%	28,2%	28,4%



Reisegebiet: Vorpommern
Breitengrad: 54,05858
Längengrad: 13,99736



Quelle: absolutGPS 2023. Daten für Standort 11 Usedom





Radverkehrsuntersuchung Mecklenburg-Vorpommern Factsheet Zähldaten



Zählstelle: 11 Usedom	2020	2021	2022
Zeitraum: 1.1.2020 bis 31.12.2022	Radfahrer MV gesamt: 2.106.997	1.879.842	1.941.216
	Radfahrer 11 Usedom gesamt: 421.633	380.091	375.673
	Veränderung 11 Usedom zum Vorjahr: -	-10%	-1%

Auswertung nach Monaten

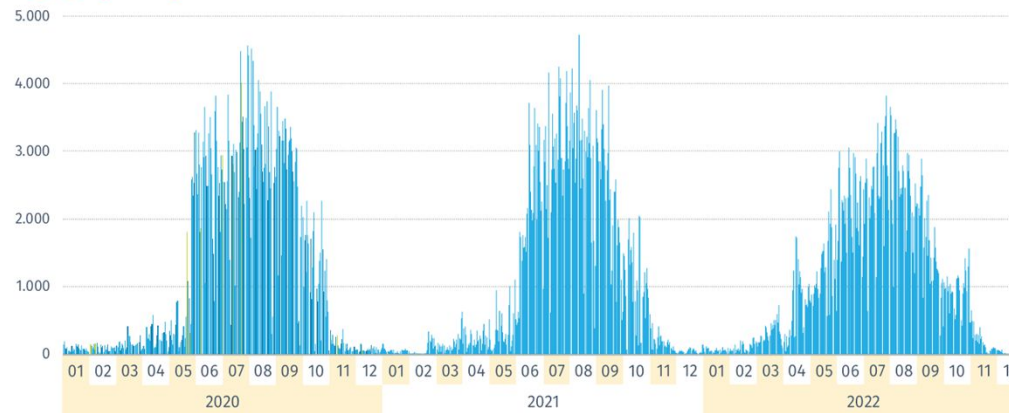
Monat	gezählte Radfahrende am Standort			Anteil Monat an allen Radfahrenden am Standort			Anteil Standort an allen Radfahrenden im Monat		
	2020	2021	2022	2020	2021	2022	2020	2021	2022
Januar	2.447	1.322	1.774	0,6%	0,3%	0,5%	11,7%	5,5%	6,9%
Februar	2.605	2.017	2.717	0,6%	0,5%	0,7%	13,9%	6,8%	9,0%
März	4.725	4.623	9.808	1,1%	1,2%	2,6%	13,4%	9,5%	12,1%
April	7.445	6.238	19.944	1,8%	1,6%	5,3%	11,2%	10,1%	16,8%
Mai	27.366	11.199	38.388	6,5%	2,9%	10,2%	19,2%	11,0%	17,7%
Juni	78.367	63.012	63.738	18,6%	16,6%	17,0%	23,3%	22,8%	19,7%
Juli	89.080	90.359	77.144	21,1%	23,8%	20,5%	23,5%	24,9%	21,8%
August	90.118	92.373	77.685	21,4%	24,3%	20,7%	22,5%	25,5%	21,2%
September	77.472	69.403	48.453	18,4%	18,3%	12,9%	25,4%	25,4%	22,0%
Oktober	35.762	33.066	28.876	8,5%	8,7%	7,7%	24,7%	25,2%	21,2%
November	4.006	5.041	5.818	1,0%	1,3%	1,5%	9,0%	13,3%	13,1%
Dezember	2.240	1.438	1.328	0,5%	0,4%	0,4%	8,7%	7,5%	7,2%



Quelle: absolutGPS 2023. Daten für Standort 11 Usedom



Tagesganglinien gesamter Zeitraum



Quelle: absolutGPS 2023. Daten für Standort 11 Usedom



Auswertung nach Wochentagen

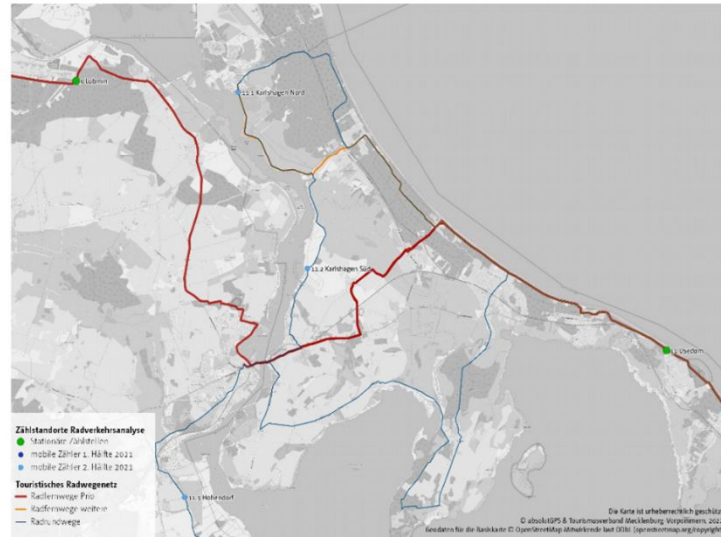
Wochentag	gezählte Radfahrende am Standort			durchschn. gezählte Radfahrende am Standort			Anteil Tag an allen Radfahrenden am Standort		
	2020	2021	2022	2020	2021	2022	2020	2021	2022
Montag	64.935	54.865	52.715	1.249	1.055	1.014	15,4%	14,4%	14,0%
Dienstag	73.159	59.481	58.722	1.407	1.144	1.129	17,4%	15,6%	15,6%
Mittwoch	61.007	60.075	59.611	1.151	1.155	1.146	14,5%	15,8%	15,9%
Donnerstag	59.711	49.980	50.617	1.127	961	973	14,2%	13,1%	13,5%
Freitag	55.453	48.571	47.304	1.066	916	910	13,2%	12,8%	12,6%
Samstag	53.938	51.718	51.110	1.037	995	964	12,8%	13,6%	13,6%
Sonntag	53.430	55.401	55.594	1.028	1.065	1.069	12,7%	14,6%	14,8%
Woche	314.265	272.972	268.969	6.044	5.249	5.172	74,5%	71,8%	71,6%
Wochenende	107.368	107.119	106.704	2.065	2.060	2.052	25,5%	28,2%	28,4%



Quelle: absolutGPS 2023. Daten für Standort 11 Usedom



Reisegebiet: Vorpommern
 Breitengrad: 54,05858
 Längengrad: 13,99736



Quelle: absolutGPS 2023. Daten für Standort 11 Usedom

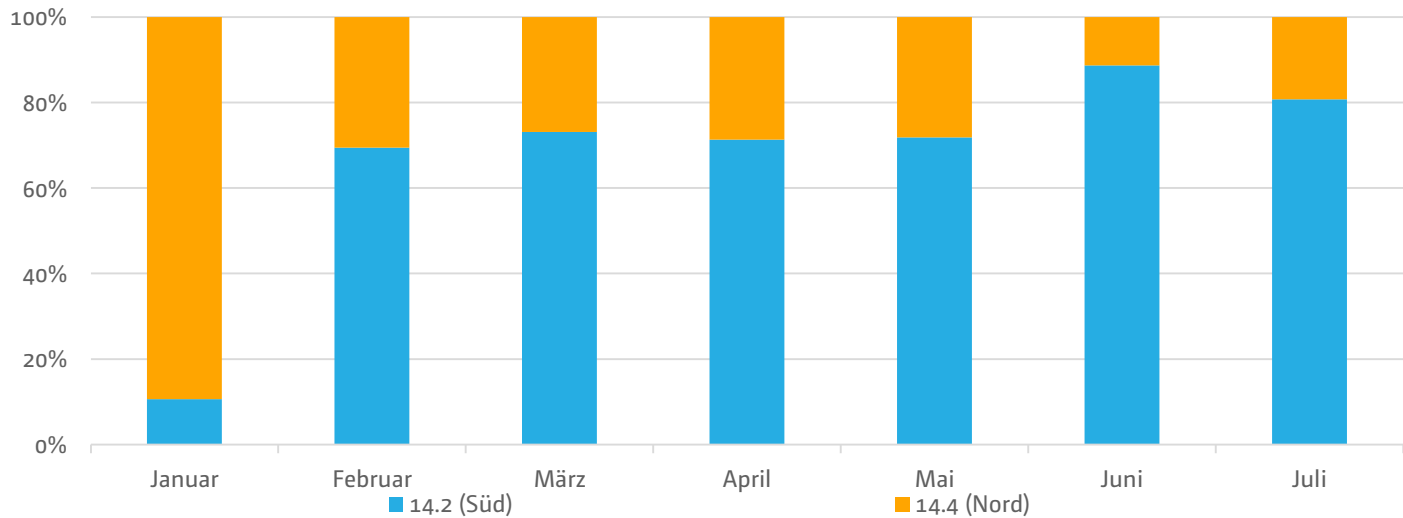
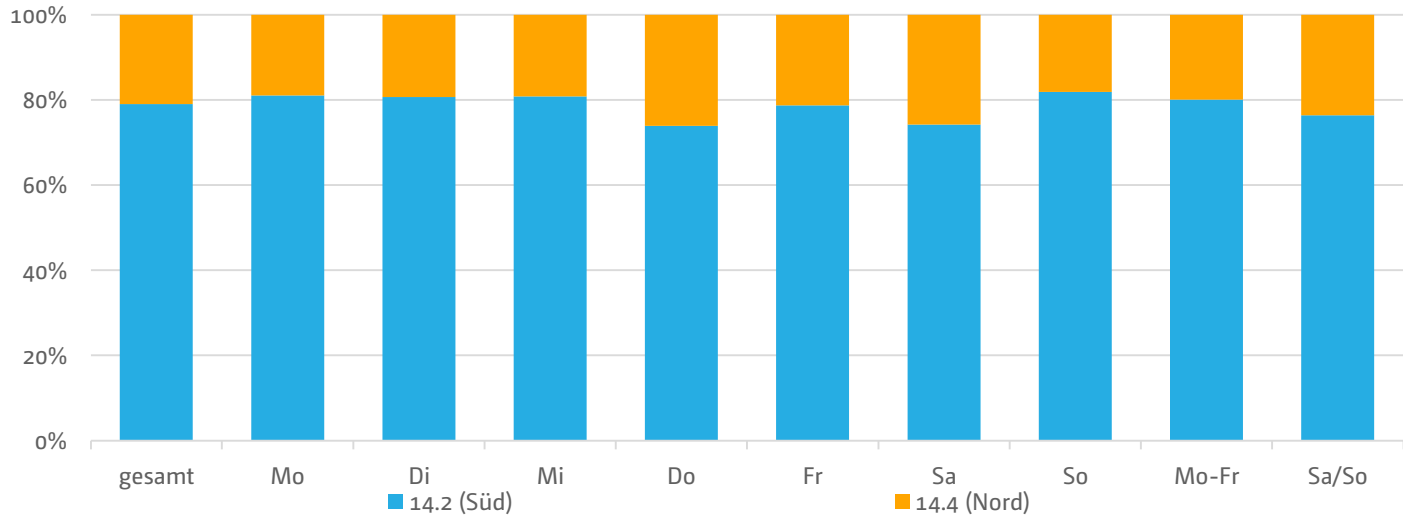




Karte: absolutGPS 2023

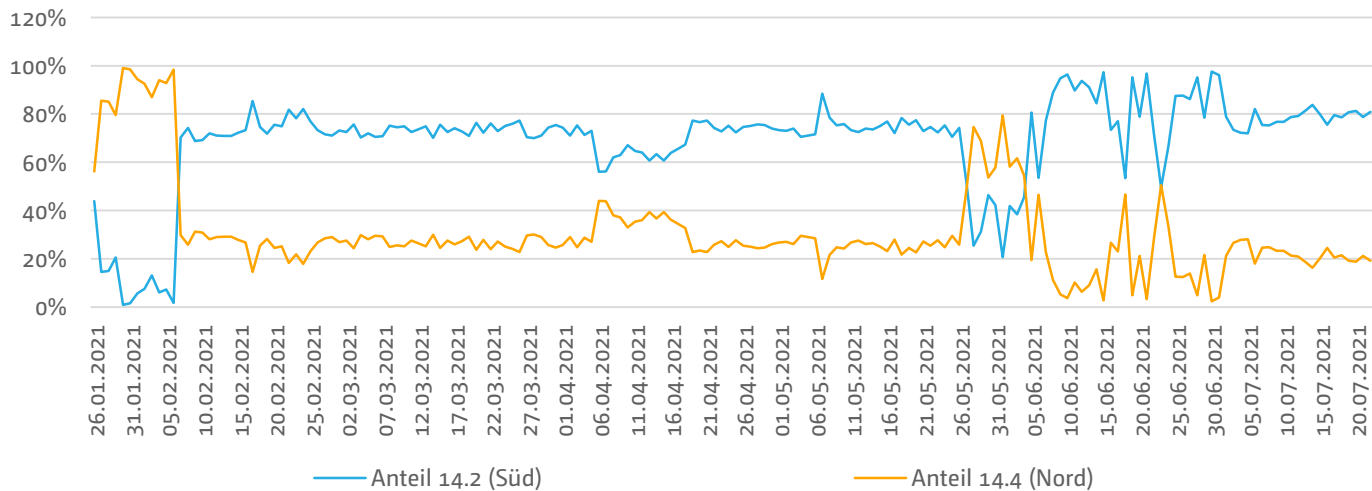
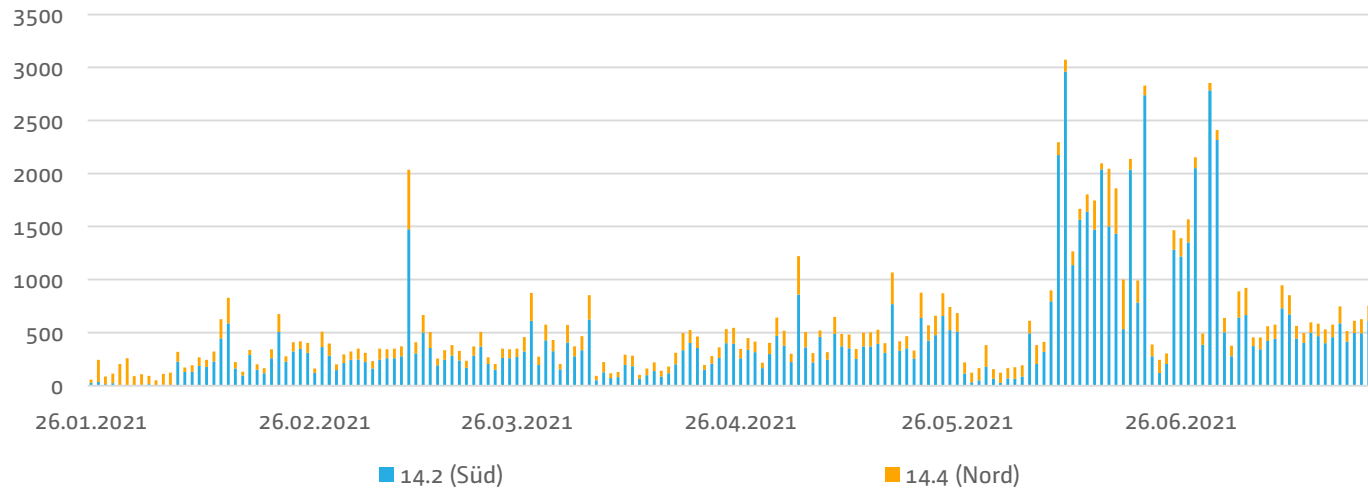


Zähldaten im Überblick: Auswertung der Daten aus mobilen Zählstellen



Quelle: absolutGPS 2023





Quelle: absolutGPS 2023





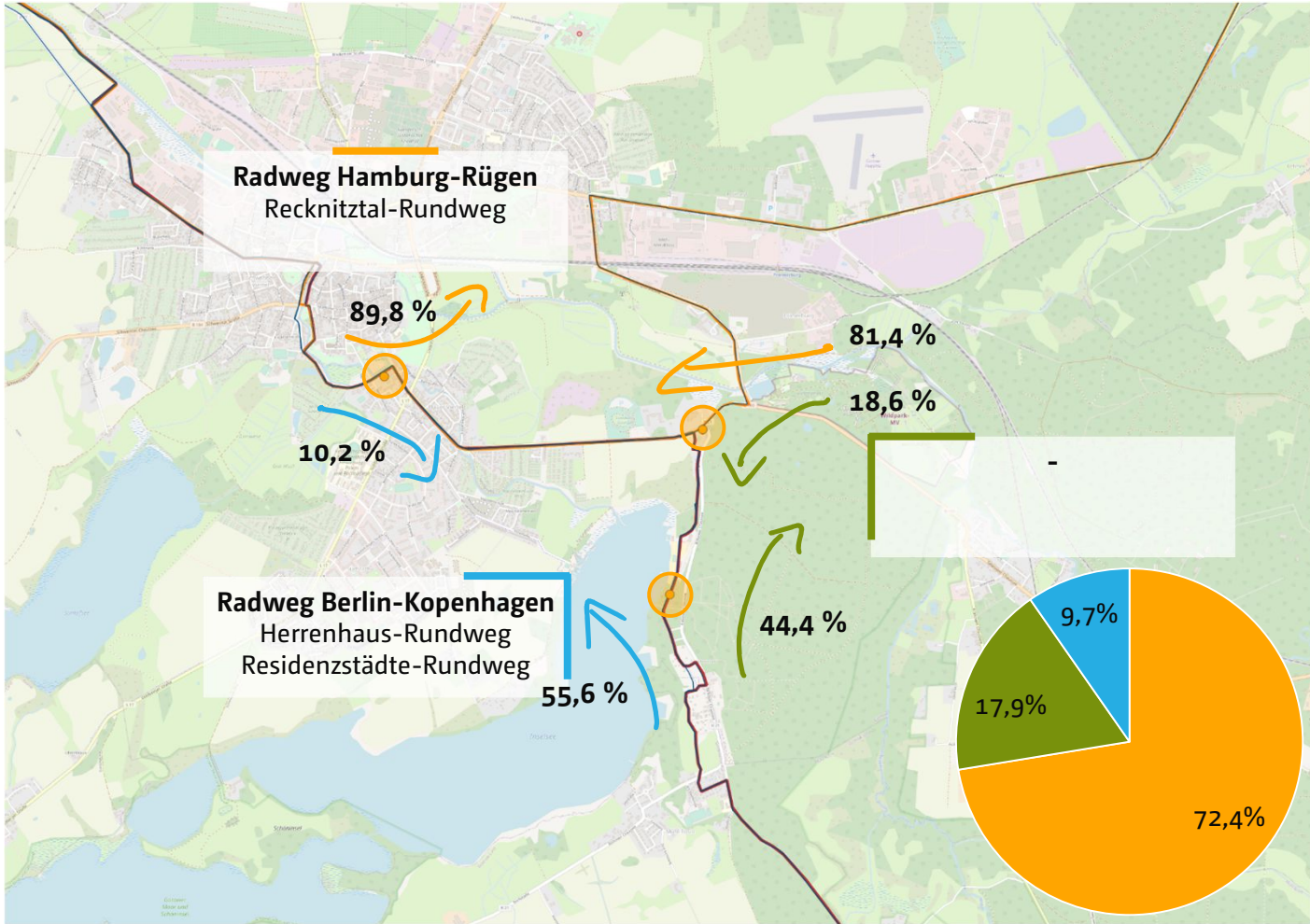
Quelle: absolutGPS 2023





Quelle: absolutGPS 2023





Quelle: absolutGPS 2023





Ergebnisse – Teil 2: Gästabefragung

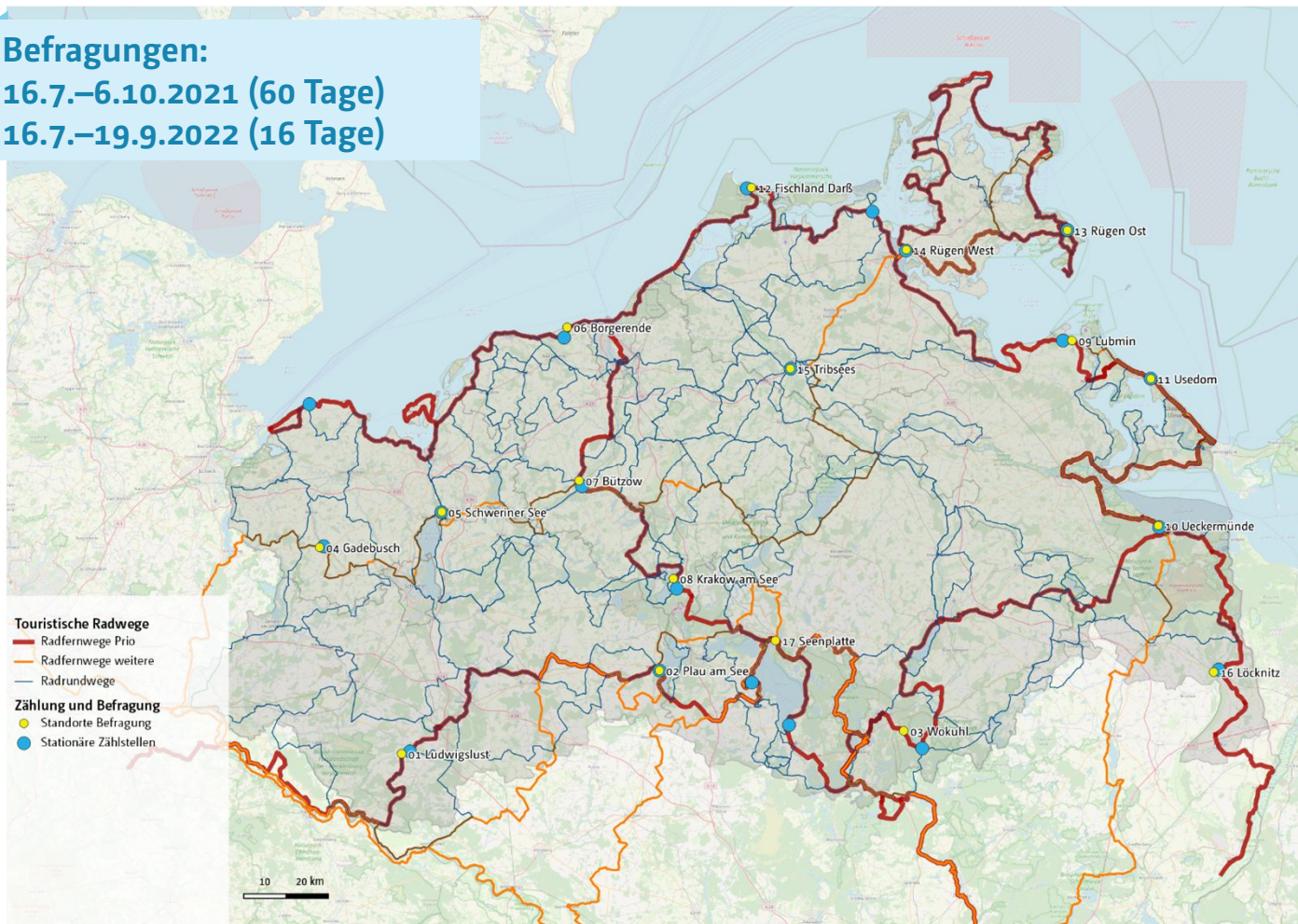
Bild: Andreas Breitling



EUROPÄISCHE UNION

Europäischer Fonds für
Regionale Entwicklung

Befragungen:
16.7.–6.10.2021 (60 Tage)
16.7.–19.9.2022 (16 Tage)

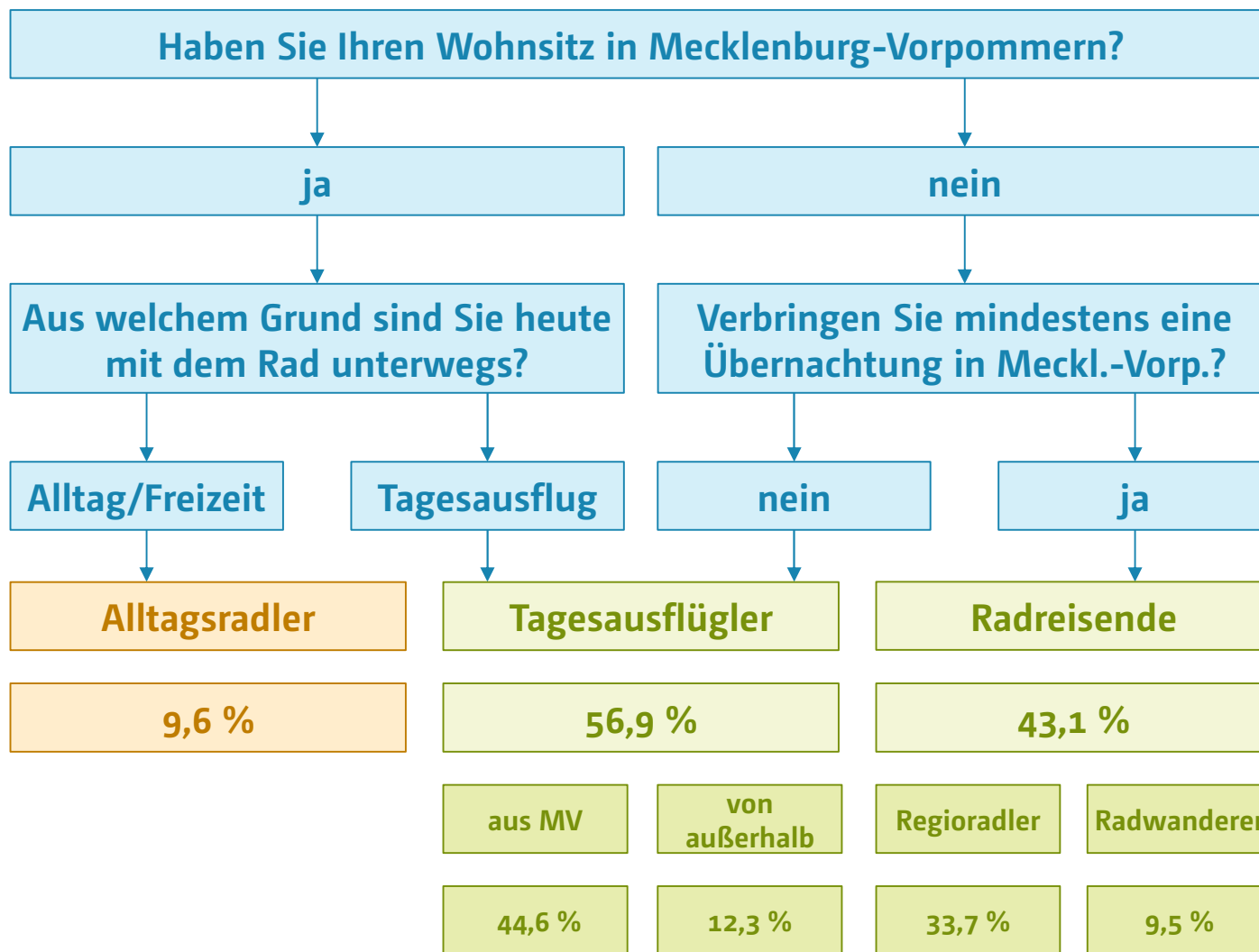


Karte: absolutGPS 2023



Zielgruppe, Struktur und Reiseverhalten

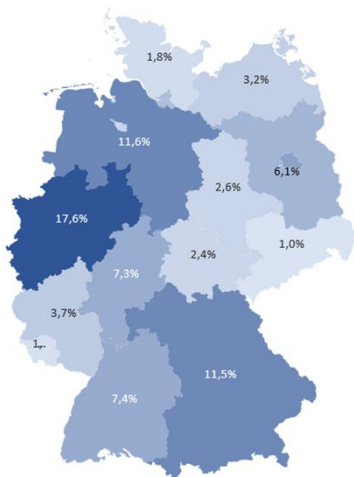




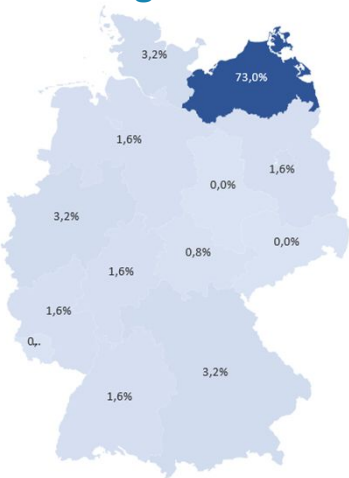
Quelle: absolutGPS 2023



Radreisende



Tagesausflügler



Bundesland	Rad-reisende	Tages-ausflügler	Urlaubsreisen ab 1 ÜN*
Baden-Württemberg	7,4%	1,5%	2,9%
Bayern	11,5%	3,3%	5,0%
Berlin	8,6%	2,4%	14,2%
Brandenburg	6,1%	1,6%	10,9%
Bremen	2,6%	0,7%	0,5%
Hamburg	5,0%	0,9%	2,4%
Hessen	7,3%	1,6%	3,3%
Meckl.-Vorpommern	3,2%	73,0%	5,7%
Niedersachsen	11,6%	1,8%	11,7%
Nordrhein-Westfalen	17,6%	3,2%	11,7%
Rheinland-Pfalz	3,7%	1,4%	1,1%
Saarland	1,3%	0,0%	0,6%
Sachsen	1,0%	0,0%	11,7%
Sachsen-Anhalt	2,6%	0,0%	9,2%
Schleswig-Holstein	1,8%	3,3%	4,6%
Thüringen	2,4%	0,7%	4,5%

Quelle: absolutGPS 2023

* Quelle: GfK Destination Monitor, Ergebnisse für Mecklenburg-Vorpommern, vorläufige Zahlen Nov. 2020 bis Okt. 2021

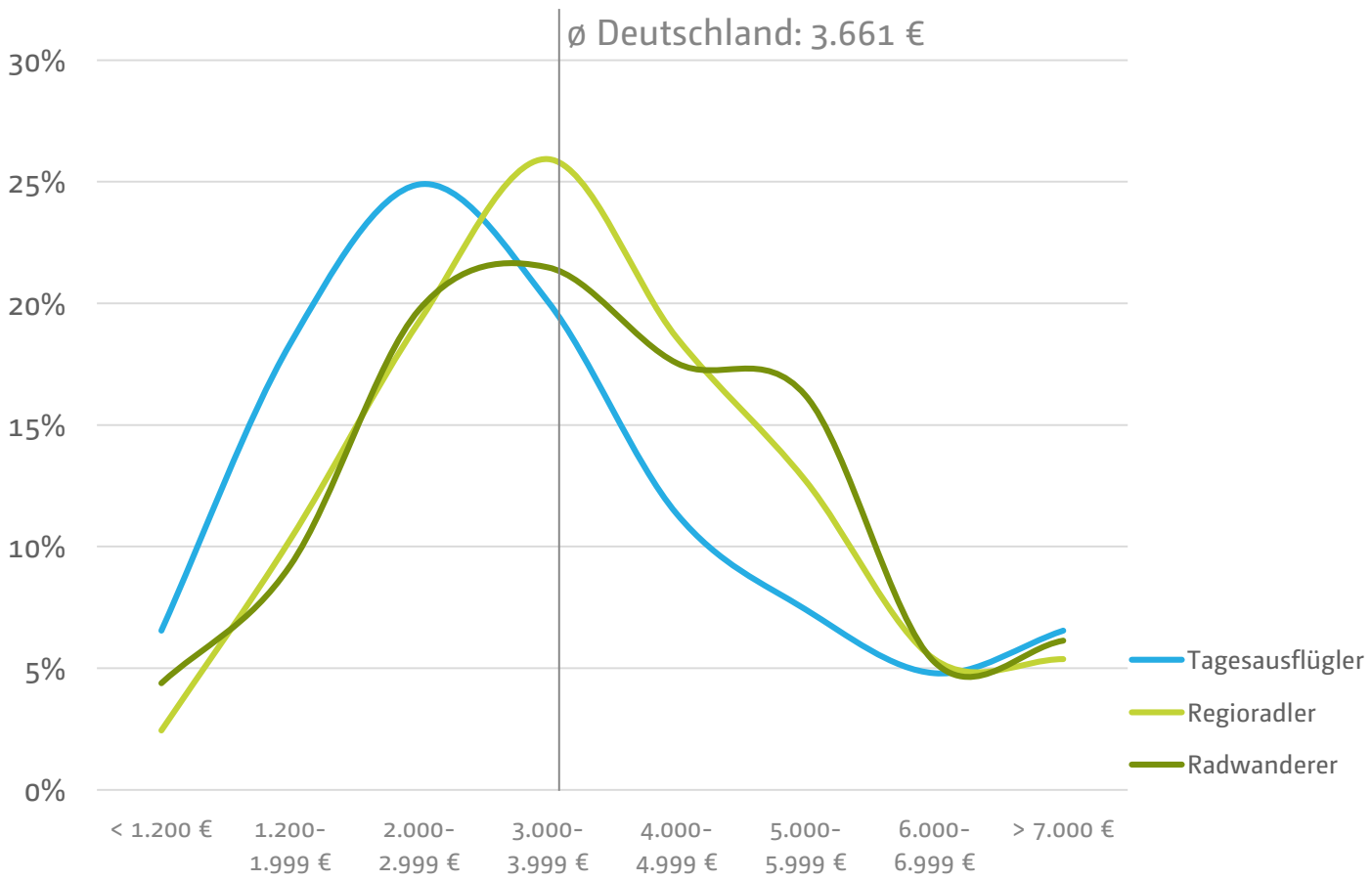


Tagesausflügler	Regionradler	Radwanderer
Durchschnittsalter (Jahre)		
53,9	55,4	51,6
Frauenanteil (%)		
45,3	50,4	48,5
Gruppengröße		
2,78	2,35	2,09
Anteil Gruppen mit Kindern (bis 14 Jahre) (%)		
5,0	10,1	7,2
Anteil Gruppen mit Jugendlichen (14–18 Jahre) (%)		
4,5	6,1	5,1

Quelle: absolutGPS 2023



Haushalts-Netto-Einkommen



Quelle: absolutGPS 2023



Tagesausflügler

Regionradler

Radwanderer

Ø Aufenthaltsdauer

9,3 Tage

7,7 Tage

davon mit dem Rad unterwegs

6,8

73 % des Aufenthalts

7,1

92 % des Aufenthalts

Länge Tagestour (km)

38,2

34,5

57,5

ADFC 2022

46 TA

52 RR

71 RW

Tour entlang konkret beschilter Radroute (%)

26,2

26,0

61,8

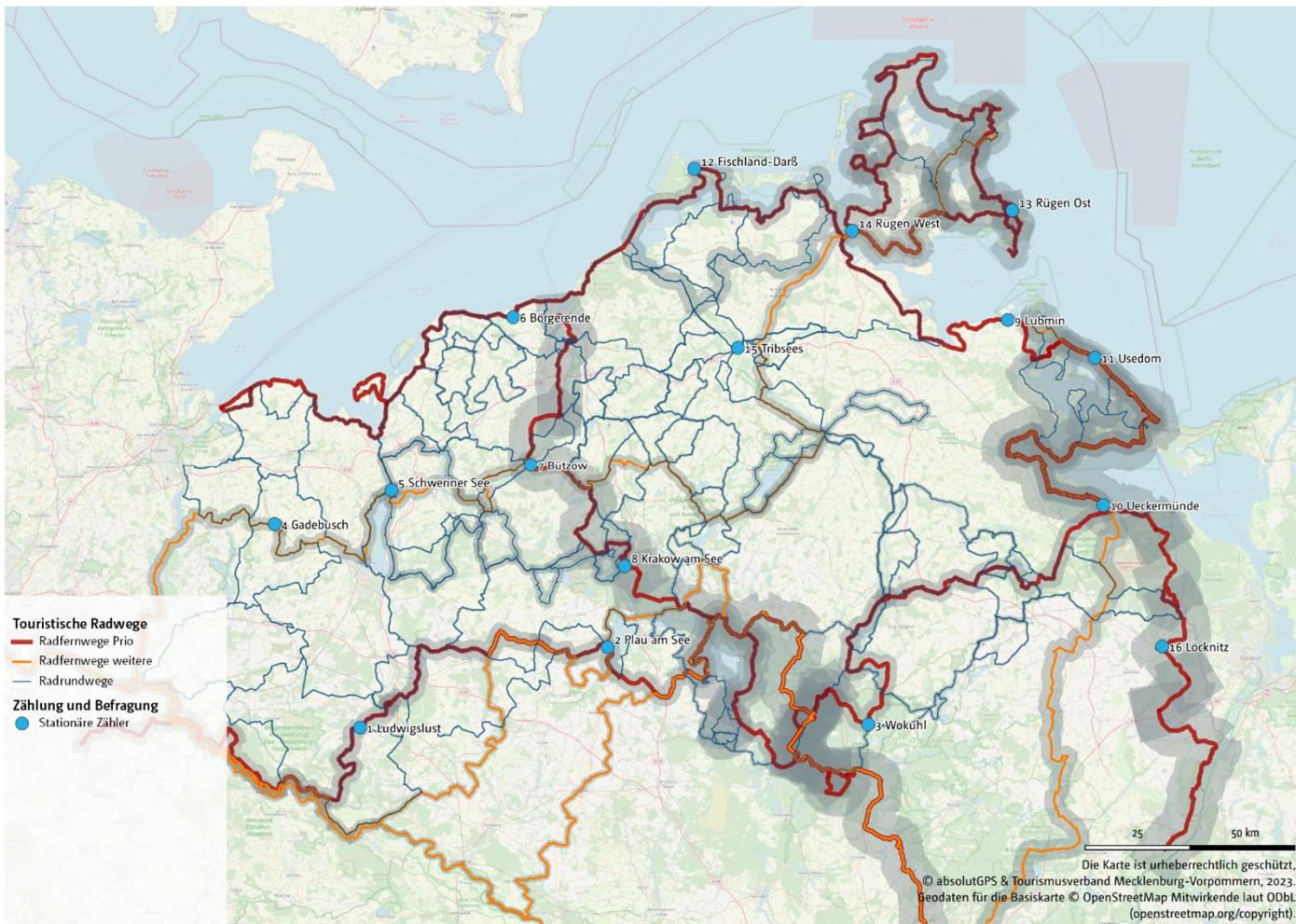
Quelle: absolutGPS 2023





Karte: absolutGPS 2023





Karte: absolutGPS 2023

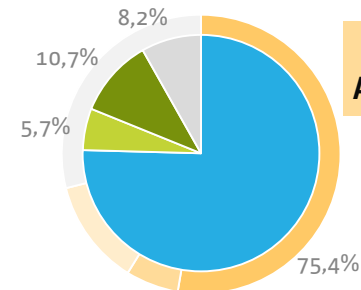
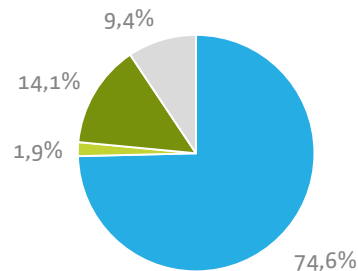
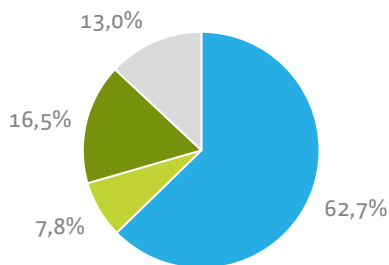


Tagesausflügler

Regionradler

Radwanderer

Radtyp



Vergleich
ADFC 2022

■ Trekkingrad ■ Renrad ■ Mountainbike ■ sonstiges

Anteil Pedelecs (%)

34,1

48,4

30,7

ADFC 2022
38 %

Anteil Leihräder (%)

4,2

21,1

4,9

ADFC 2022
4,4 %

Quelle: absolutGPS 2023



	Regioradler	Radwanderer
Vorlauf Reiseplanung (Monate)		
	5,47	4,05

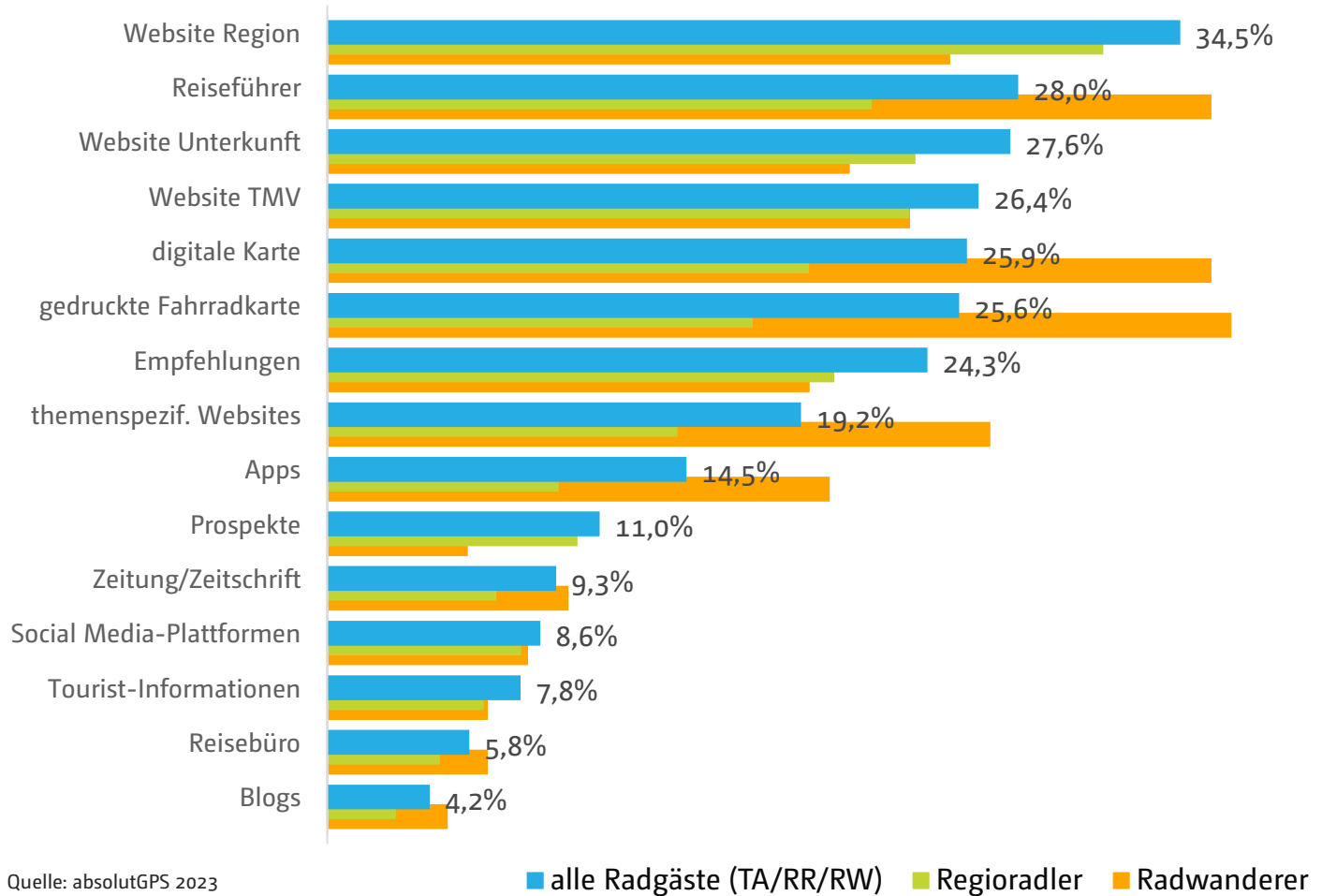
	nach Reisejahren	
	Regioradler	Radwanderer
Vorlauf Reiseplanung (Monate)		
2020	6,68	5,75
2021	5,17	3,78
2022	5,48	3,29

Quelle: absolutGPS 2023



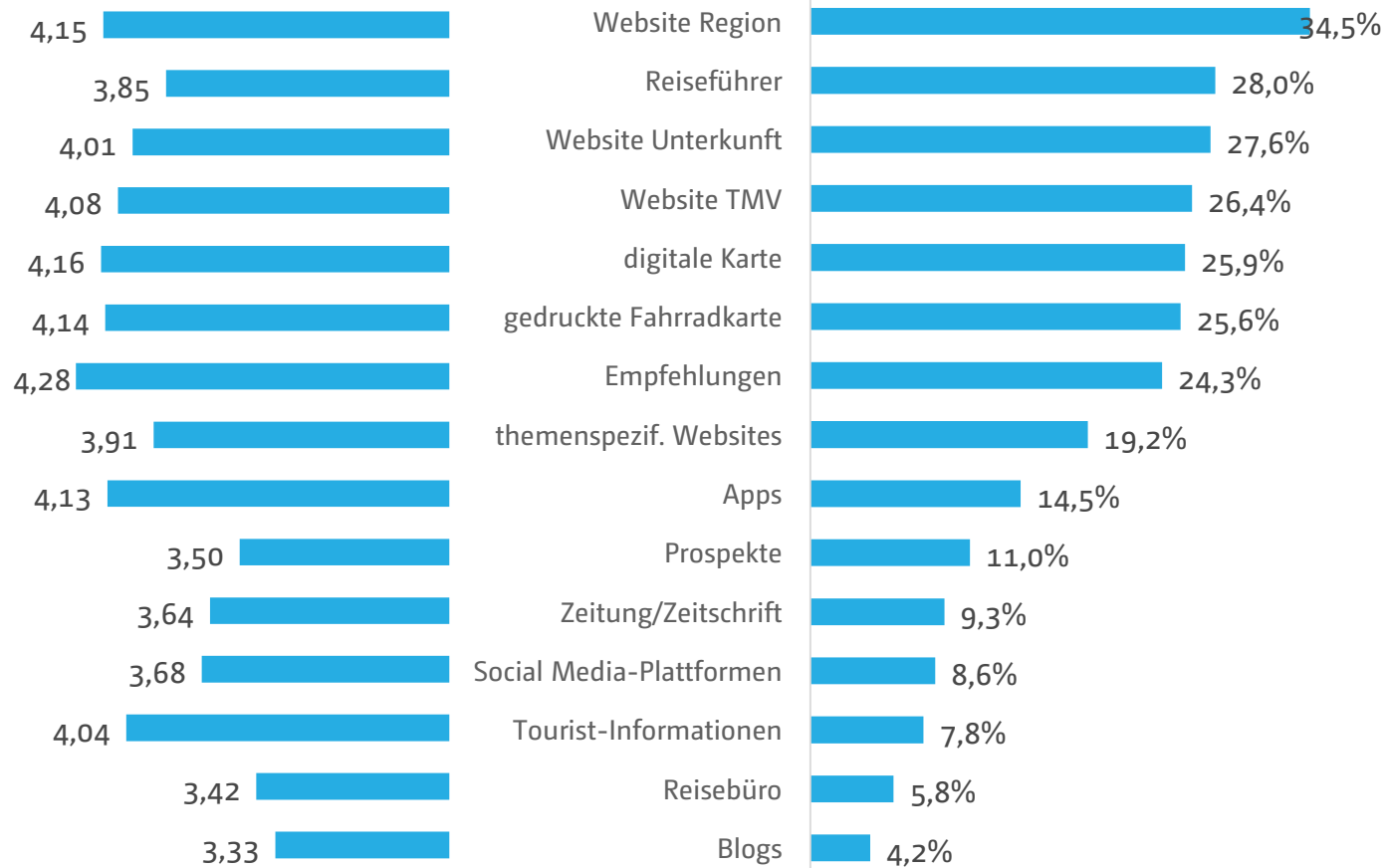
Radreisende

zur Reiseplanung genutzte Informationsquellen



Radreisende

Informationsgehalt der genutzten Informationsquellen



Quelle: absolutGPS 2023

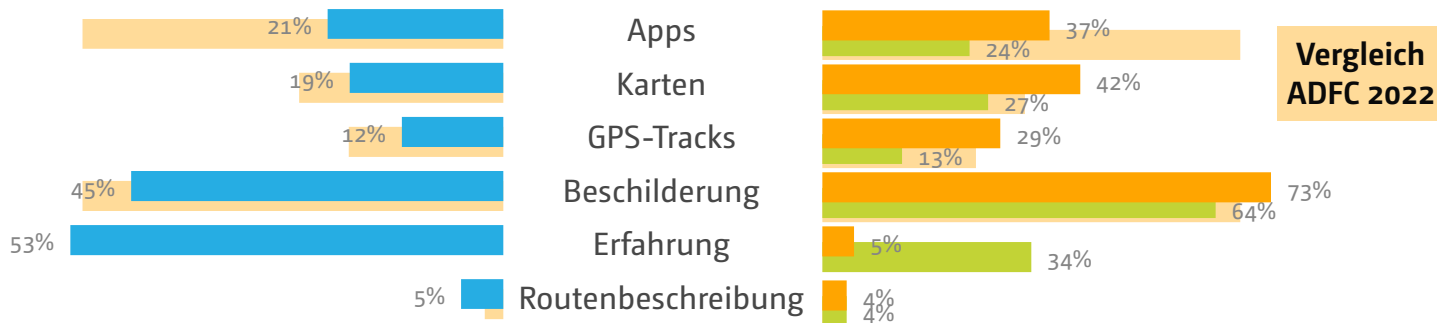
1 = ausbaufähig; 5 = hervorragend



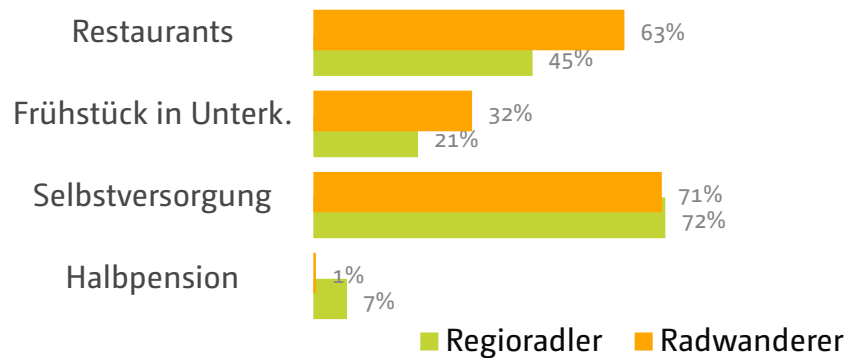
Tagesausflügler

Radreisende

Orientierung während der Tour (Mehrfachnennung möglich)



Verpflegung während der Tour (Mehrfachnennung möglich)



Quelle: absolutGPS 2023



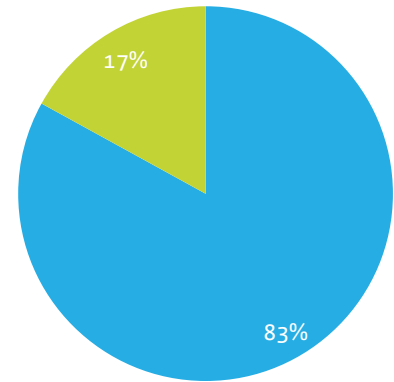
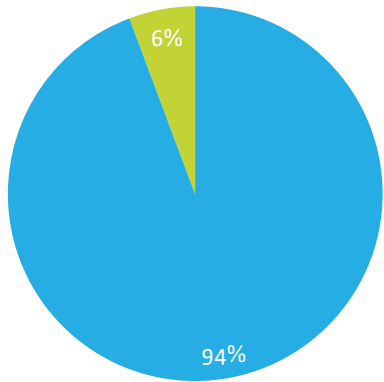
Regionradler

Radwanderer

Übernachtung



Organisation



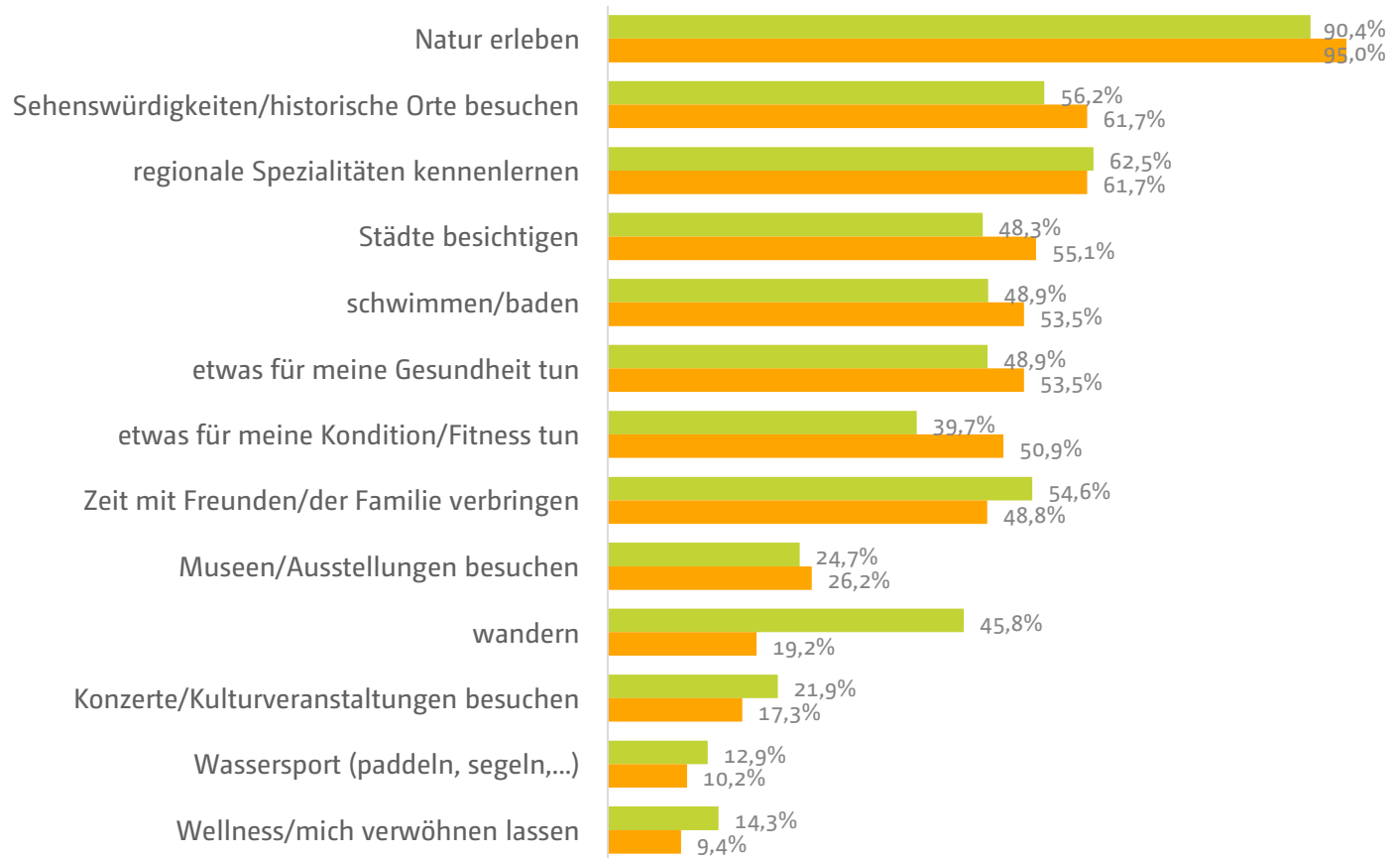
■ individuell
■ Pauschale

Quelle: absolutGPS 2023



Radreisende

Wichtige Kriterien neben dem Radfahren



Quelle: absolutGPS 2023

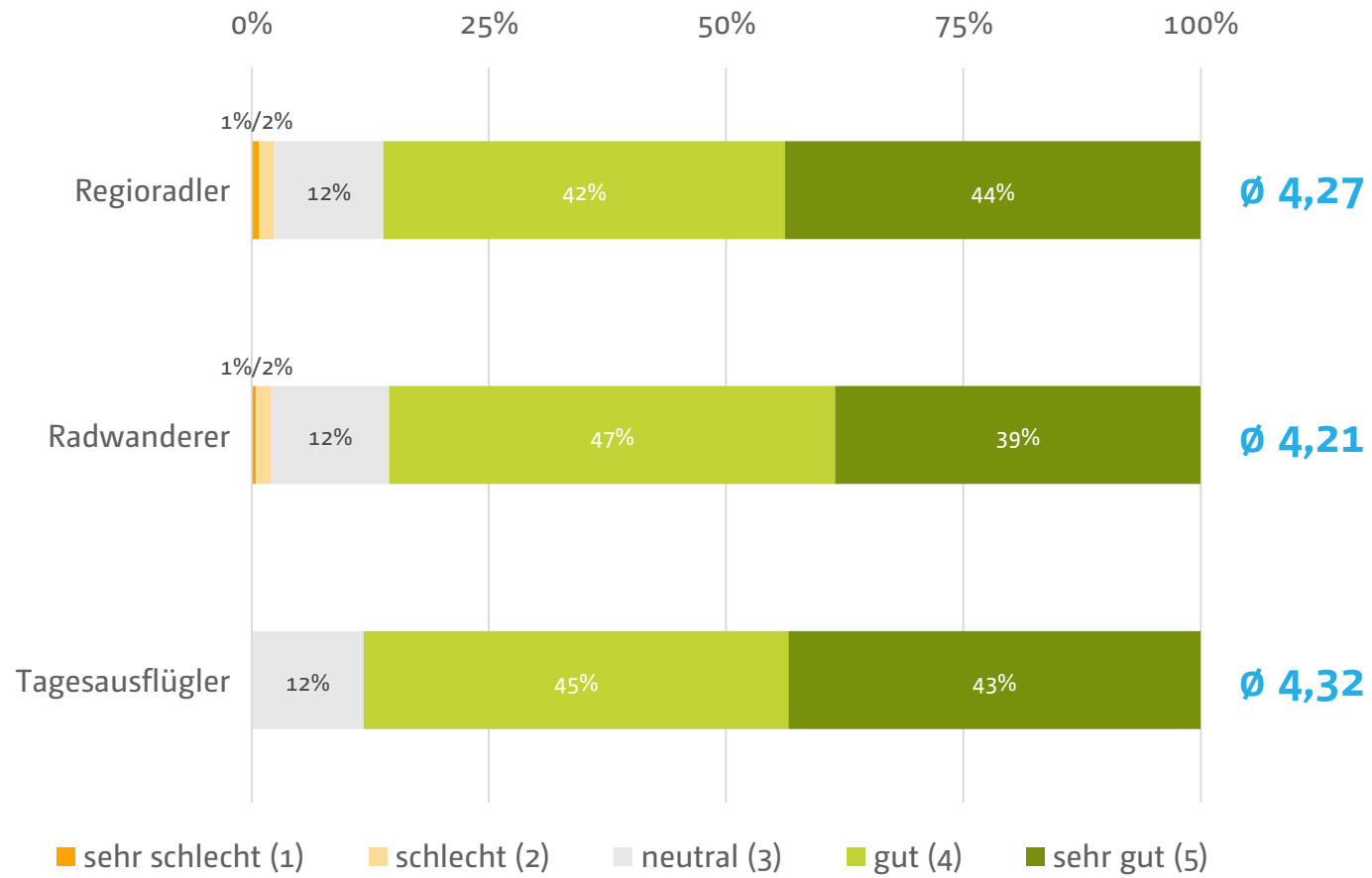
■ Regioradler ■ Radwanderer



Qualität der Infrastruktur



Wie bewerten Sie Ihr heutiges Radtour-Erlebnis insgesamt?

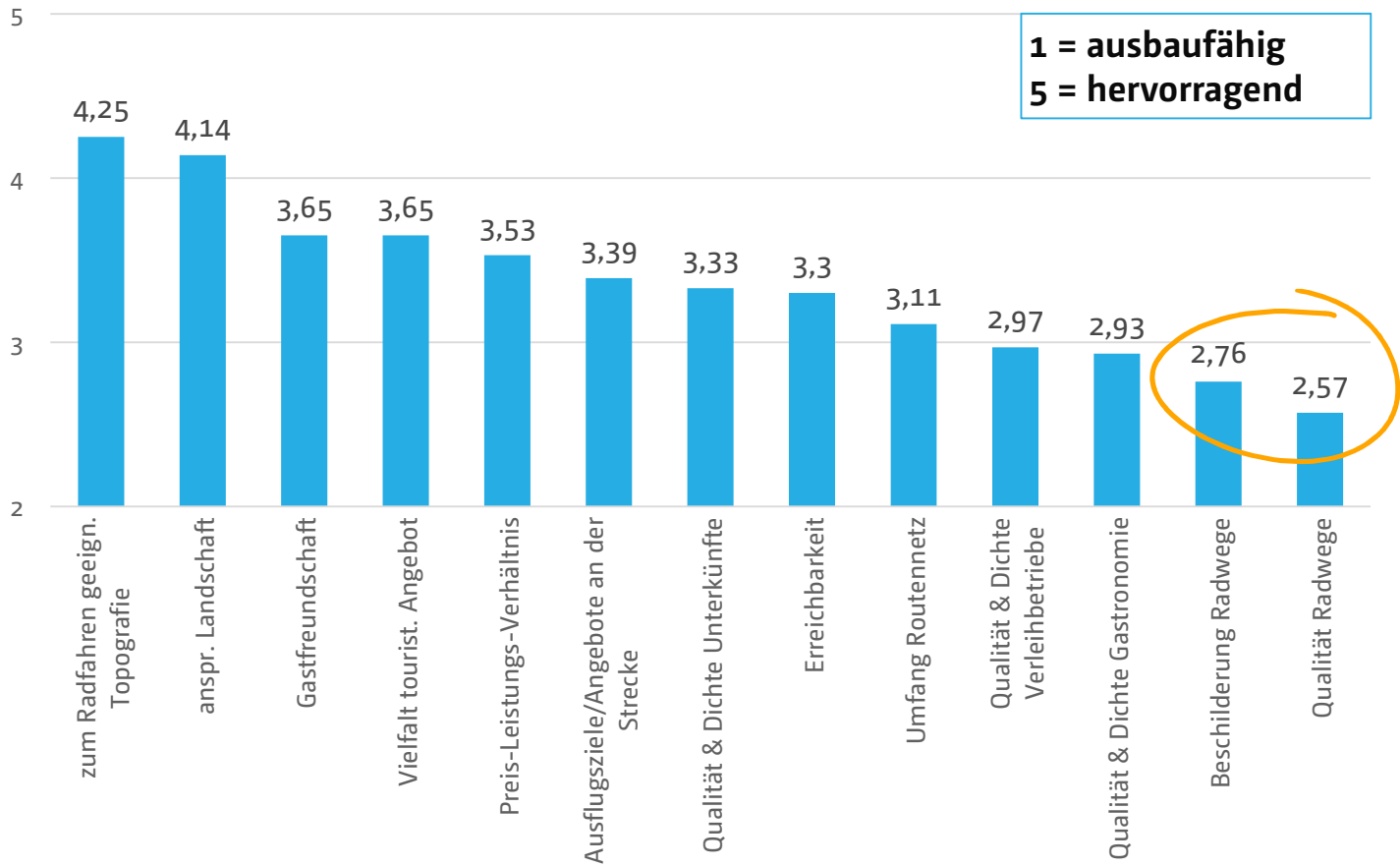


Quelle: absolutGPS 2023



Radreisende

Qualitätsbewertung Radregion Mecklenburg-Vorpommern

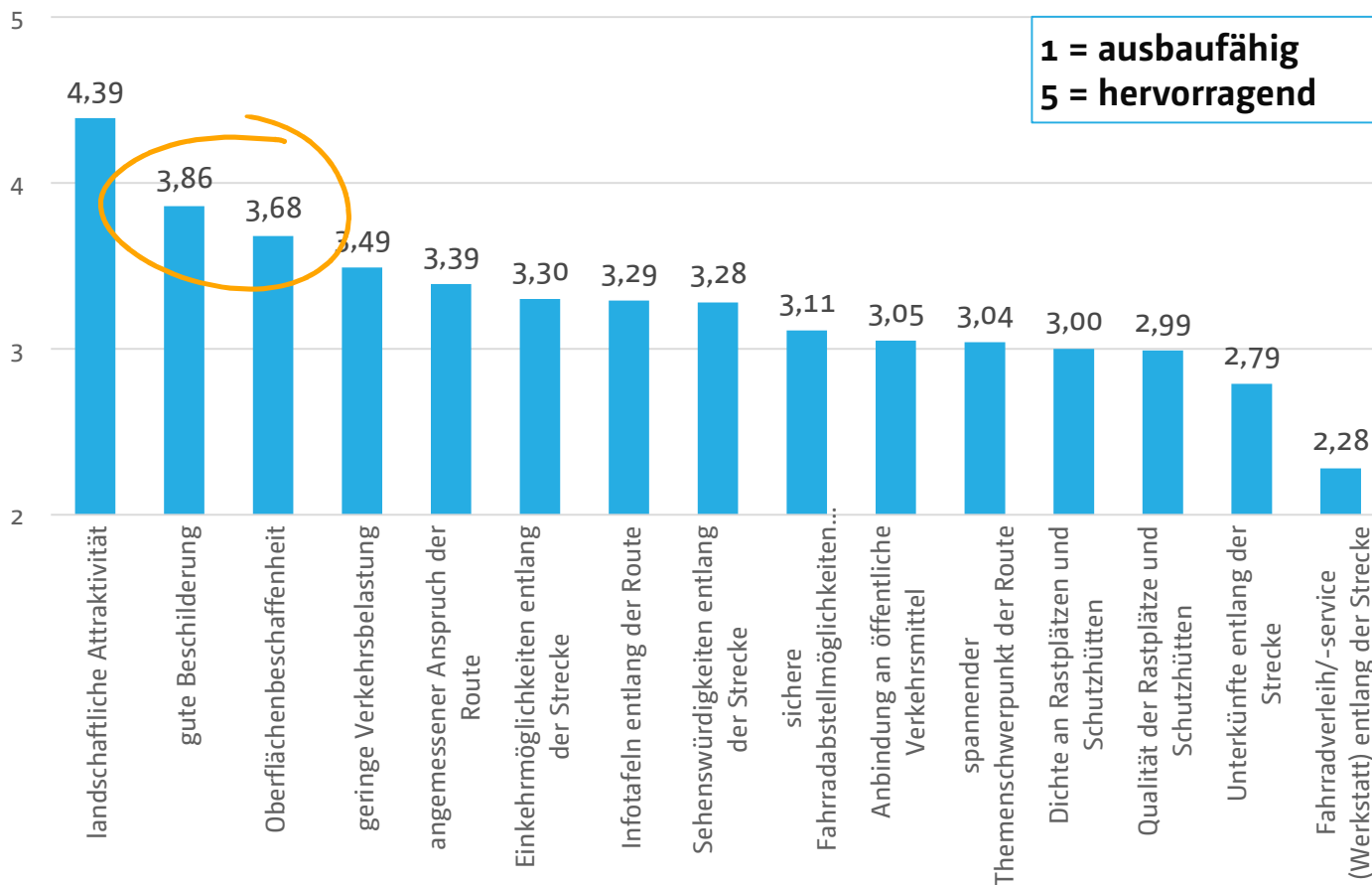


Quelle: absolutGPS 2023



Radreisende

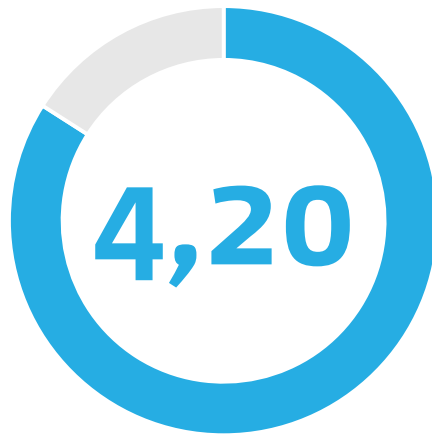
Qualitätsbewertung befahrene Route



Quelle: absolutGPS 2023



Empfehlung und Wiederbesuchsabsicht



**Wie sicher würden Sie
Mecklenburg-Vorpommern
als Radfahrdestination
weiterempfehlen?**

definitiv (5): 48,5 %
sehr wahrscheinlich (4): 30,9 %



**Wie sicher werden Sie innerhalb
der nächsten 3 Jahre wieder
zum Radfahren nach Mecklenburg-
Vorpommern kommen?**

definitiv (5): 46,2 %
sehr wahrscheinlich (4): 20,9 %



Kaffee- und Netzwerkpause



Ergebnisse – Teil 3: Fokus Radfernwege

Bild: TMV/Gänsicke



EUROPÄISCHE UNION

Europäischer Fonds für
Regionale Entwicklung

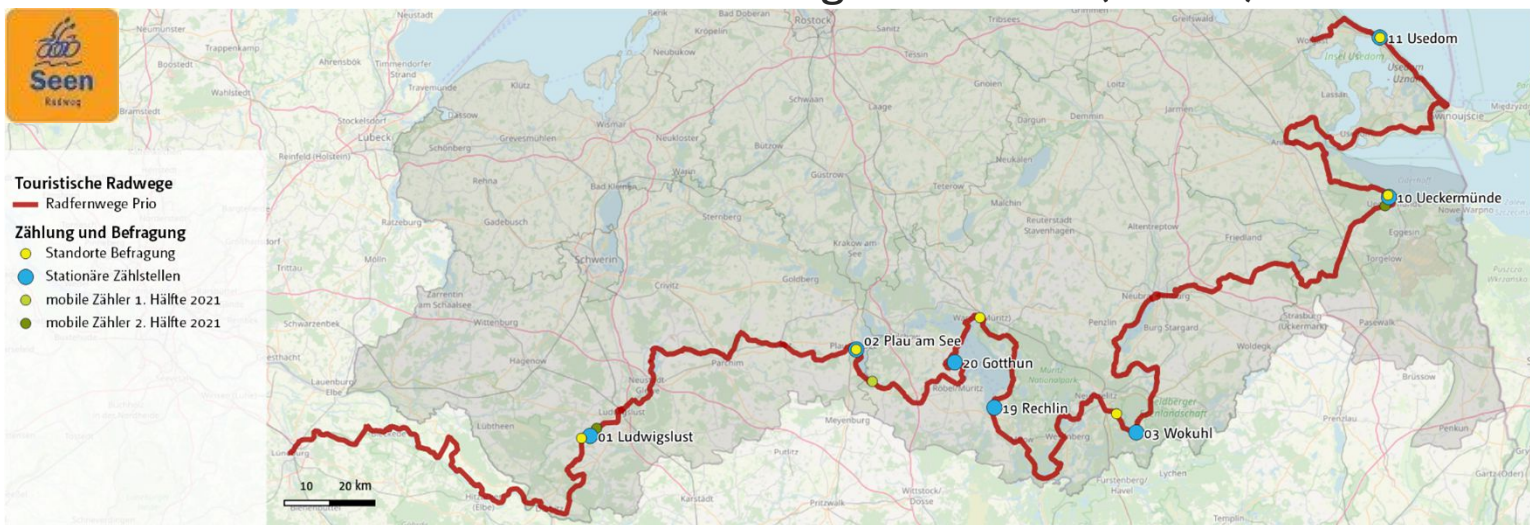
» **7 stationäre Zählstellen:**

- 01 Ludwigslust
- 02 Plau am See
- 03 Wokuhl
- 10 Ueckermünde
- 11 Usedom
- 19 Rechlin
- 20 Gotthun

» **7 mobile Zählstellen:**

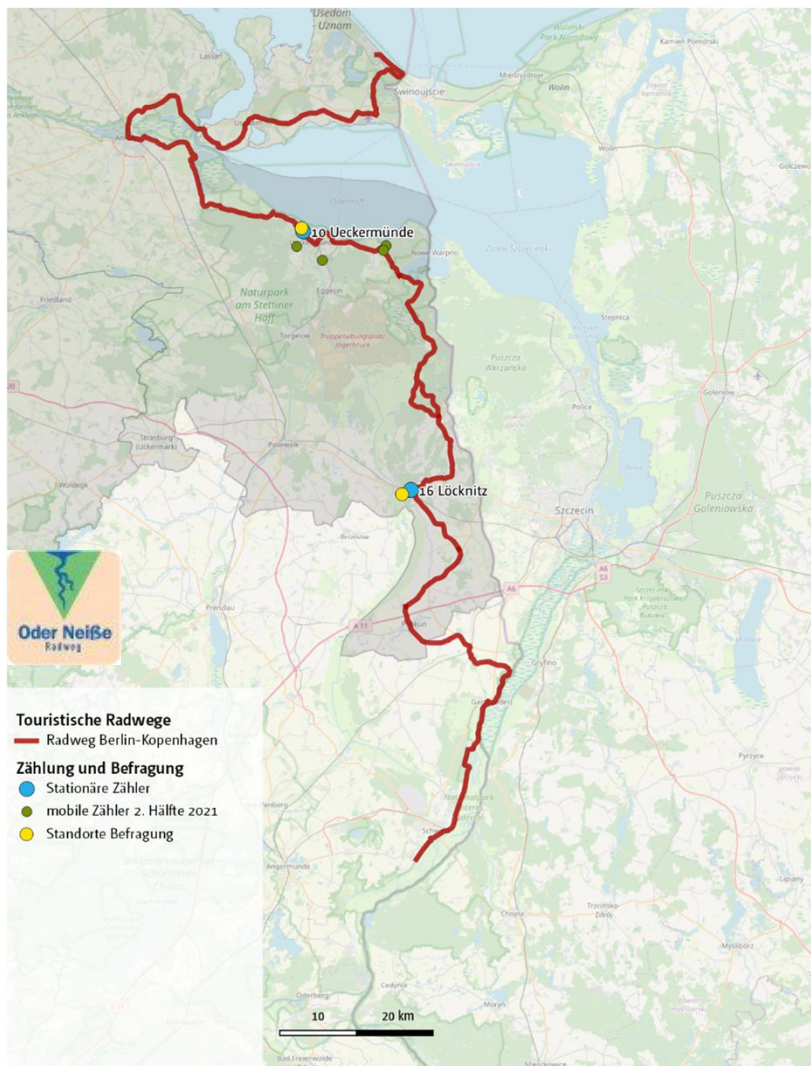
- 1 x Ludwigslust
- 1 x Plau am See
- 1 x Wokuhl
- 1 x Ueckermünde

» **6 Befragungsstandorte:**
an stat. Zählstellen 01–11
zzgl. 17 Waren (Müritz)



Karte: absolutGPS 2023





- » **2 stationäre Zählstellen:**
10 Ueckermünde
16 Löcknitz
- » **2 mobile Zählstellen:**
1 x Ueckermünde
- » **2 Befragungsorte:**
10 Ueckermünde
16 Löcknitz



» **8 stationäre Zählstellen:**

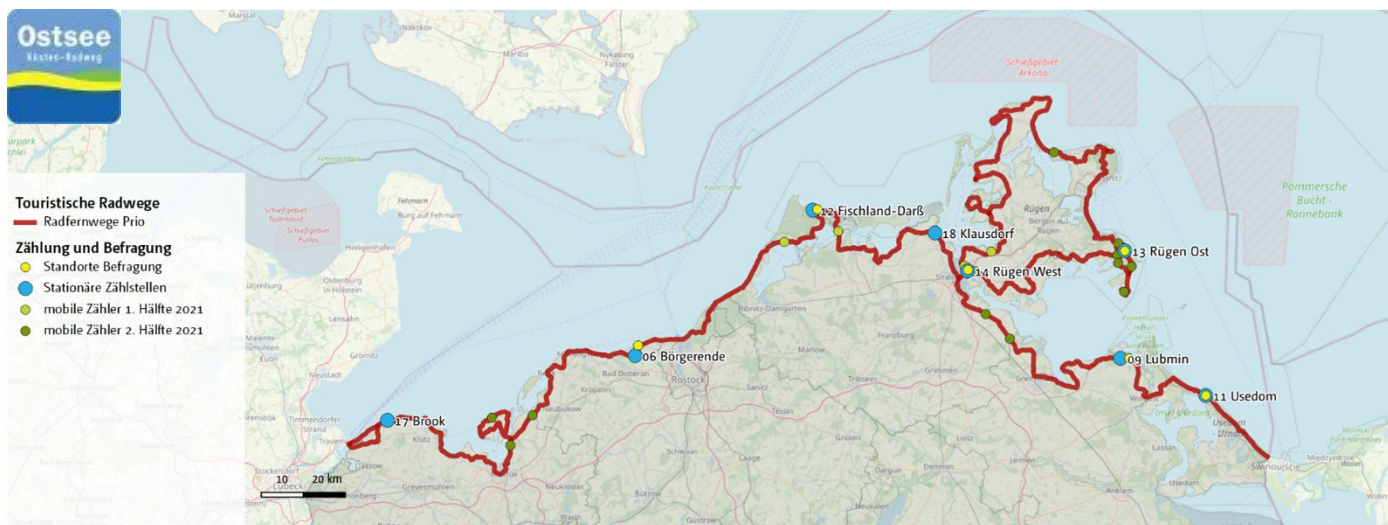
- 06 Börgerende
- 09 Lubmin
- 11 Usedom
- 12 Fischland-Darß
- 13 Rügen Ost
- 14 Rügen West
- 17 Brook
- 18 Klausdorf

» **15 mobile Zählstellen:**

- 3 x Poel
- 2 x Fischland-Darß
- 5 x Rügen Ost
- 3 x Rügen West
- 2 x Reinberg
- 1 x Schaabe

» **6 Befragungsstandorte:**

an stat. Zählstellen 06–14



Karte: absolutGPS 2023



Karte: absolutGPS 2023

- » **2 stationäre Zählstellen:**
07 Bützow
08 Krakow am See
- » **5 mobile Zählstellen:**
1 x Bützow
4 x Krakow am See
- » **3 Befragungsorte:**
07 Bützow
08 Krakow am See
17 Seenplatte (Waren)



Meckl. Seen-RW	Oder-Neiße-RW	Ostseeküsten-RW	RW Bln-Kop
Durchschnittsalter (Jahre)			
58,8	55,4	58,1	48,1
Frauenanteil (%)			
39,3	49,4	50,1	46,6
Gruppengröße			
2,70	2,34	2,14	2,11

Quelle: absolutGPS 2023



Meckl. Seen-RW	Oder-Neiße-RW	Ostseeküsten-RW	RW Bln-Kop
Ø Aufenthaltsdauer (Tage)			
10,4	6,7	9,1	6,0
davon mit dem Rad unterwegs			
8,5 82 % des Aufenthalts	6,3 94 % des Aufenthalts	7,3 80 % des Aufenthalts	6,0 100 % des Aufenthalts
Länge Tagestour (km)			
47,3	64,5	43,8	69,5
Verhältnis Regioradler/Radwanderer			
Quelle: absolutGPS 2023		■ Radwanderer ■ Regioradler	



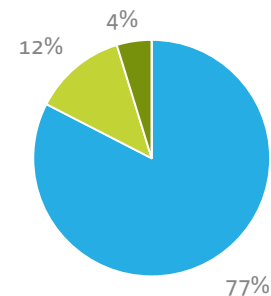
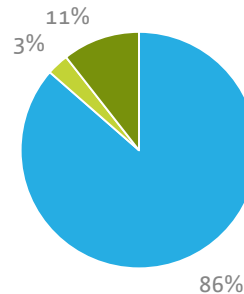
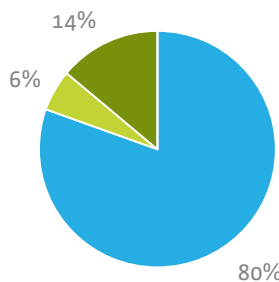
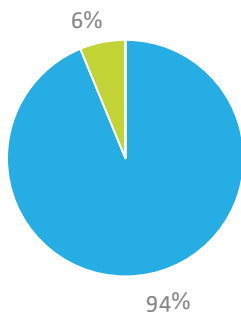
Meckl. Seen-RW

Oder-Neiße-RW

Ostseeküsten-RW

RW Bln-Kop

Radtyp



■ Trekkingrad ■ Rennrad ■ Mountainbike ■ sonstiges

Anteil Pedelecs (%)

41,2

23,7

42,7

38,2

Anteil Leihräder (%)

22,2

4,9

14,2

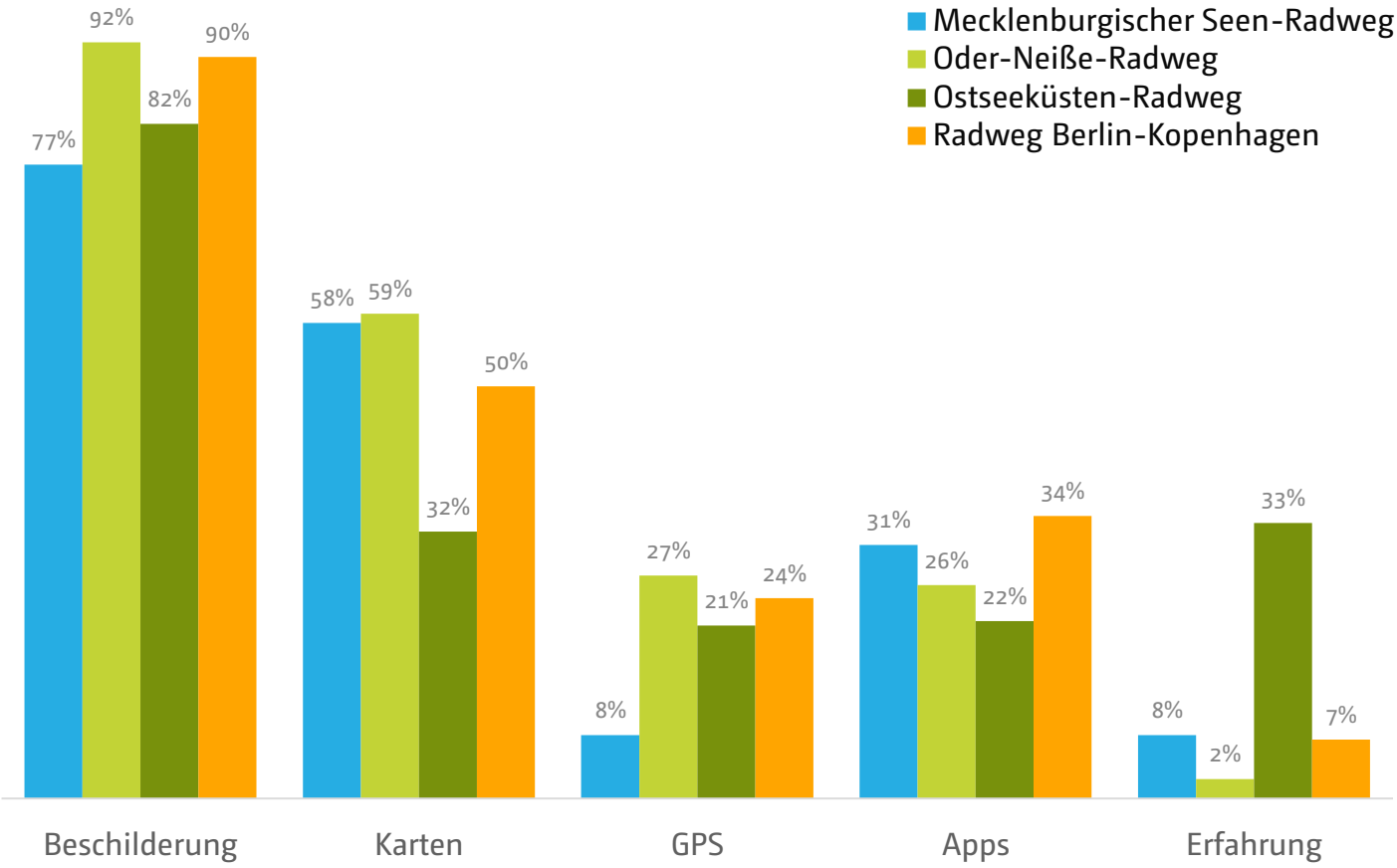
7,5

Quelle: absolutGPS 2023



Radreisende

Orientierung während der Tour (Mehrfachnennung möglich)

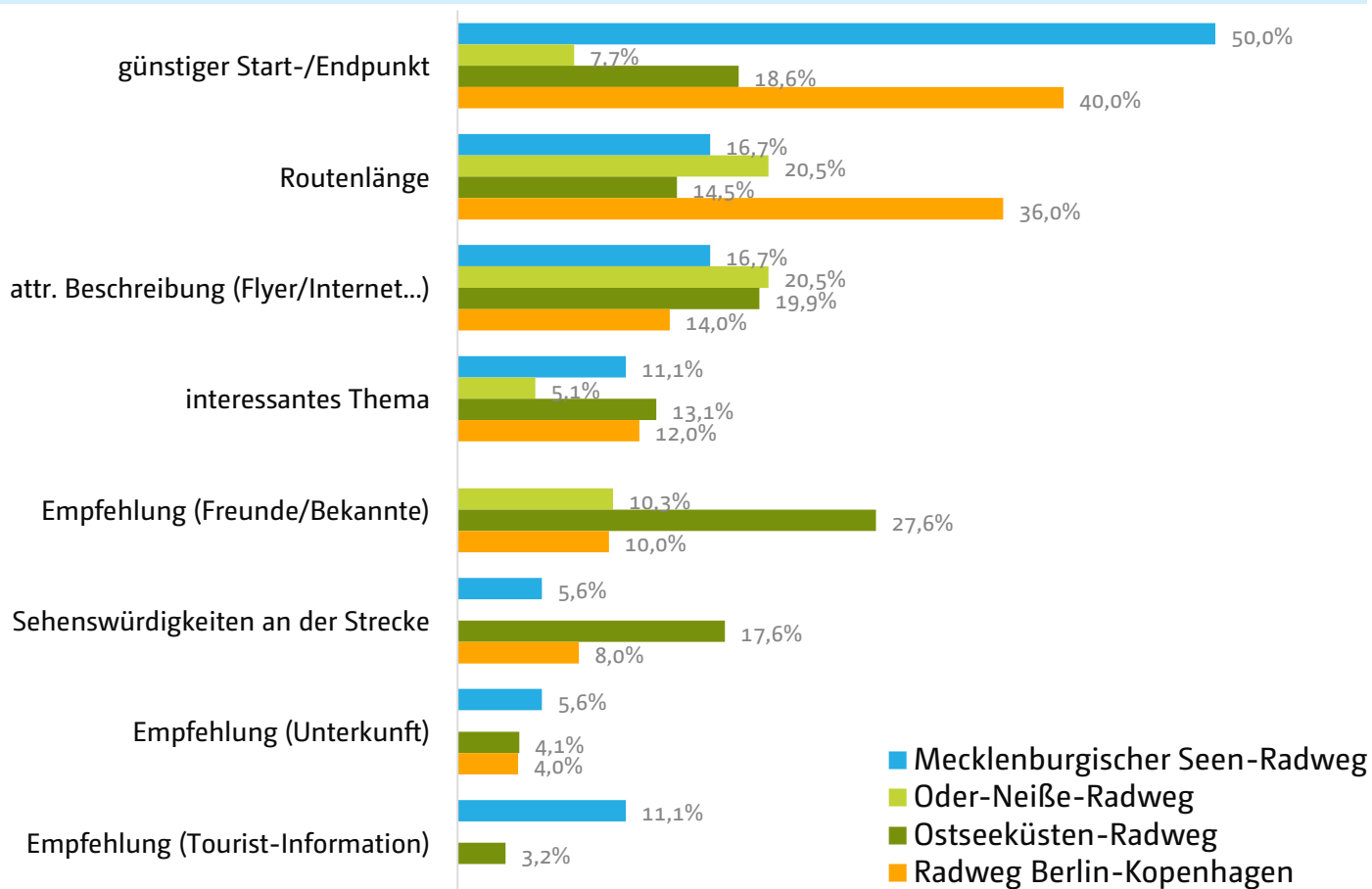


Quelle: absolutGPS 2023



Radreisende

Entscheidung für die befahrene Route



Quelle: absolutGPS 2023



Bewertung befahrene Route



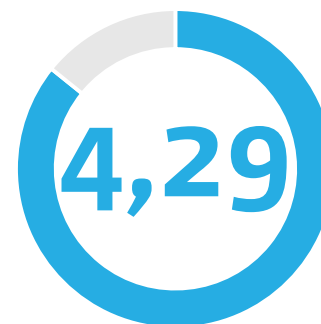
Mecklenburgischer Seen-Radweg



Oder-Neiße-Radweg



Ostseeküsten-Radweg



Radweg Berlin-Kopenhagen

Quelle: absolutGPS 2023

1 = ausbaufähig; 5 = hervorragend



alle Radfahrenden

MV gesamt



	Meckl. Seen- Radweg	Oder-Neiße- Radweg	Ostseeküsten- Radweg	Radweg Blin- Kopenhagen
landschaftliche Attraktivität	4,5	4,5	4,3	4,4
gute Beschilderung	3,6	4,3	3,8	4,2
Oberflächenbeschaffenheit	3,1	3,6	3,2	4,1
geringe Verkehrsbelastung	3,8	4,0	3,4	4,1
angemessener Anspruch	3,5	3,2	3,4	3,4
Einkehrmöglichkeiten	2,7	2,4	3,3	2,8
Infotafeln entlang der Route	3,3	2,8	3,0	3,1
Sehenswürdigkeiten	3,7	2,5	3,3	2,7
Abstellmöglichkeiten an POIs	2,7	3,2	2,8	2,9
Anbindung an ÖPNV	3,0	3,6	3,0	3,1
spannendes Thema	3,2	3,0	3,2	2,7
Dichte an Rastplätzen	2,9	2,7	2,9	3,1
Qualität der Rastplätze	3,1	3,0	3,0	3,1
Unterkünfte entlang der Strecke	2,7	3,1	3,1	2,8
Fahrradverleih/-service	2,1	2,6	2,4	2,0
Lademöglichkeiten	1,4	2,4	2,1	1,8

1 = ausbaufähig; 5 = hervorragend

Quelle: absolutGPS 2023



Ergebnisse – Teil 4: Wirtschaftsfaktor

Bild: Nick Hillier



EUROPÄISCHE UNION

Europäischer Fonds für
Regionale Entwicklung

Datengrundlage

Neben der Befragung vor Ort wurden folgende Studien bzw. Marktfor-
schungen für die Quantifizierung des Ausgabeverhaltens vor Ort und die
Berechnung herangezogen:

- dwif-Tagesreisenmonitor
- Qualitätsmonitor Deutschland-Tourismus
- Wirtschaftsfaktor Tourismus und TSA (Tourism Satellite Account) in
Mecklenburg-Vorpommern und für Destinationen

Die angegebenen Volumina sind eine Hochrechnung auf Basis der gesamt-
touristischen Nachfrage (Tages- und Übernachtungstourismus in Betrieben).

Quelle: absolutGPS und dwif 2023



Abgrenzung der Ausgaben vor Ort

- Die ermittelten Ausgabenwerte stellen die Gesamtausgaben pro Tag und Person dar. Die angegebenen Werte beinhalten alle Ausgaben der Radfahrenden (z. B. für Gastronomie, Verpflegung mit Lebensmitteln während der Radtour) wie auch Ausgaben, welche während des Aufenthalts zusätzlich anfallen (z. B. Unterkunft und Einzelhandel). Hierfür wurden die Gäste im Rahmen einer Primärerhebung vor Ort an den Zählstellen zu ihren Ausgaben im Rahmen des Aufenthalts vor Ort befragt.
- Die dargestellten Ausgaben wurden sowohl ortspezifisch (Mecklenburg-Vorpommern) als auch aktivitätsspezifisch (Radfahren) ermittelt.
- Radfahren kann der reiseauslösende Grund sein (Radtourismus im engeren Sinn). Zum anderen kann Radfahren aber auch als Aktivität in einem Motivbündel während einer Reise ausgeführt werden, welche durch einen anderen Anlass (z. B. der Besuch von Freunden/Verwandten oder der Besuch einer Veranstaltung) ausgelöst wurde (Radtourismus im weiteren Sinn).
- Die Ergebnisse umfassen die Ausgaben vor Ort sowohl von Übernachtungs- als auch von Tagesgästen. Die Untersuchung betrachtet somit nur den touristischen Konsum durch Tages- und Übernachtungsgäste. Dieser muss per Definition streng vom Einheimischenkonsum getrennt werden: sowohl bei den Nachfragevolumina als auch bei den Ausgaben und den daraus resultierenden Umsätzen. Ausgaben von Alltagsradlern (Alltagswege, Pendler etc.) sind somit nicht enthalten.

Quelle: absolutGPS und dwif 2023



	Radtourismus im weiteren Sinn ¹	
	Radtourismus im engeren Sinn ¹	
	Aufenthalt mit Hauptmotiv Radfahren	<u>Inklusive</u> Radfahren mit anderem Hauptmotiv
2019	619,9 Mio. €	972,7 Mio. €
2020	632,7 Mio. €	994,0 Mio. €
2021	674,5 Mio. €	1.063,7 Mio. €
2022	705,2 Mio. €	1.114,9 Mio. €

Quelle: absolutGPS und dwif 2023
¹ inkl. Tagesausflüge



705,2 Mio. €

Bruttoumsatz pro Jahr
durch Radtourismus i. e. S. in
Mecklenburg-Vorpommern

1.114,9 Mio. €

Bruttoumsatz pro Jahr
durch Radtourismus i. w. S. in
Mecklenburg-Vorpommern

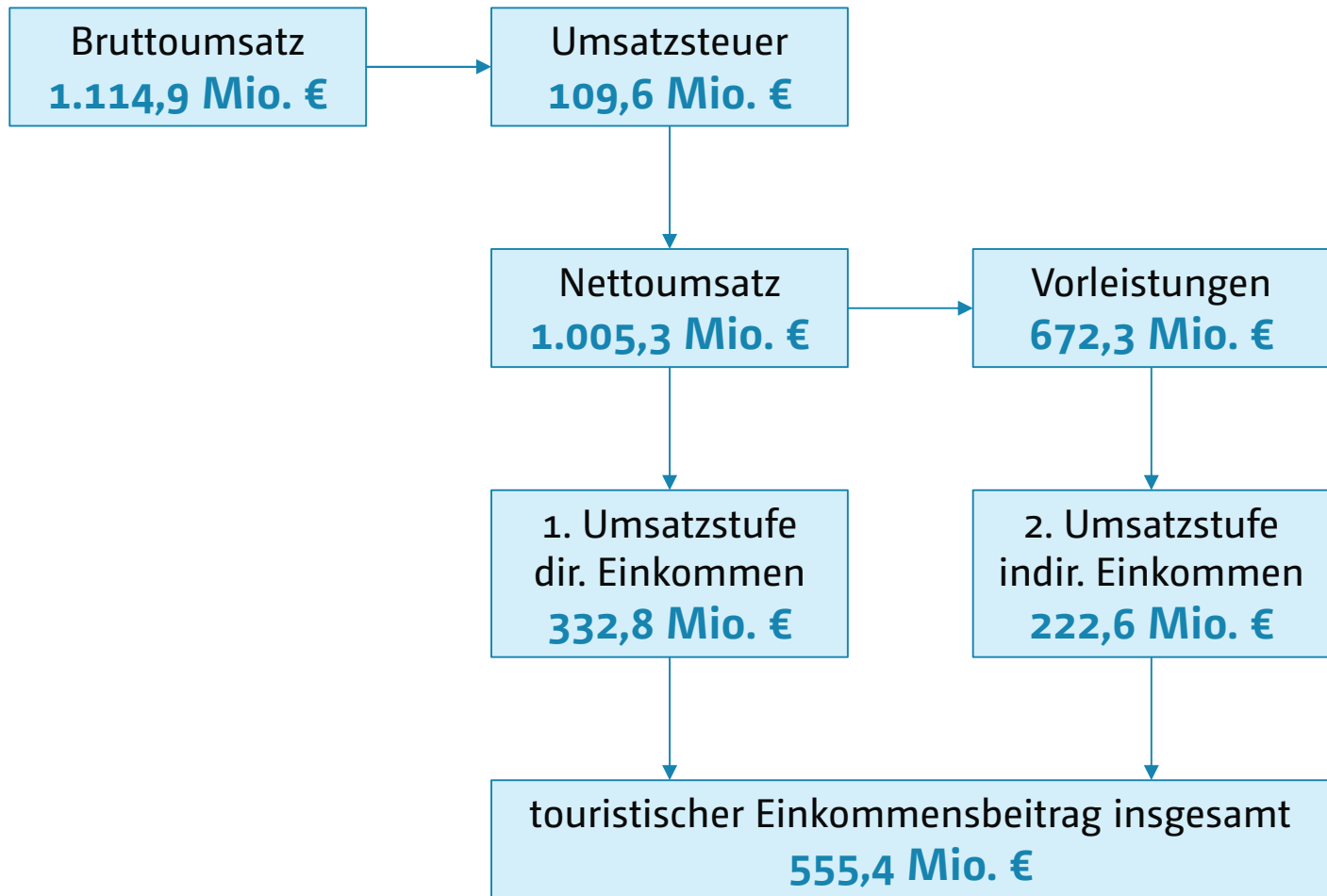
Quelle: absolutGPS und dwif 2023



	Jahr	Ø Tagesausgaben ÜN-Gäste	Ø Tagesausgaben Tagesgäste	Bruttoumsatz
Radtourismus MV	2022	74,90 €	27,50 €	705,2 Mio. € 1.114,9 Mio. €
Radregion Münsterland	2022	79,60 €	21,20 €	114,4 Mio. €
RuhrtalRadweg	2022	88,10 €	24,80 €	39,4 Mio. €
Römer-Lippe-Route	2022	79,70 €	23,00 €	11,2 Mio. €
Radtourismus Allgäu	2021	93,90 €	34,40 €	42,3 Mio. €
radrevier.ruhr	2019	94,53 €	14,80 €	76,3 Mio. €
Radtourismus Niedersachsen	2018	66,57 €	16,00 €	202,0 Mio. €
Radtourismus Saarland	2016	76,50 €	16,00 €	6,6 Mio. €
Elberadweg	2015	62,22 €	21,22 €	1,5 Mio. €

absolutGPS und dwif 2023; Vergleichsdaten: Futour (2015): Evaluierung Elberadweg 2015; IGS (2016): Fact-Sheet zur Radverkehrsanalyse Saarland 2016; RuhrTourismus (2016): Besucherbefragung 2016; IGS (2018): Ergebnisbericht Radverkehrsuntersuchung Niedersachsen 2018





Quelle: absolutGPS und dwif 2023



Berechnungswege

- **Bruttoumsätze (inkl. MwSt.):**

$$\text{Nachfrageumfang} \times \text{Tagesausgaben} = \text{Bruttoumsatz}$$

Die Umsätze werden differenziert nach Marktsegmenten (Übernachtungsgäste, Tagesgäste) sowie profitierenden Branchen (Gastgewerbe, Einzelhandel, Dienstleister) dargestellt.

- **Nettoumsätze (exkl. MwSt.):**

$$\text{Bruttoumsatz} - \text{Mehrwertsteuer} = \text{Nettoumsatz}$$

Hierbei werden unterschiedliche Mehrwertsteuersätze berücksichtigt. Umsätze von Privatquartieren und Jugendherbergen sind beispielsweise von der MwSt. befreit. Beherbergungsumsätze in gewerblichen Betrieben werden i. d. R. mit 7 % besteuert. Beim Lebensmitteleinzelhandel gilt zum Teil der ermäßigte, beim übrigen Einzelhandel i. d. R. der volle Mehrwertsteuersatz. Je nach Zusammensetzung der radtouristischen Ausgaben ergeben sich folglich ganz orts- oder regionsspezifische Abzüge vom Bruttoumsatz.

- **Einkommenswirkungen der ersten Umsatzstufe (EW 1):**

$$\text{Nettoumsatz} \times \text{Wertschöpfungsquote} = \text{EW 1}$$

Die Wertschöpfungsquote gibt den Anteil des Nettoumsatzes an, welcher unmittelbar zu Löhnen, Gehältern oder Gewinnen – also zu Einkommen – wird (= direkter Einkommenseffekt). Der verbleibende Rest wird von den profitierenden Unternehmen für Vorleistungen aufgewendet. Für die Berechnung verwenden wir individuelle, branchenspezifische Wertschöpfungsquoten.

Quelle: absolutGPS und dwif 2023



Berechnungswege

- **Einkommenswirkungen der zweiten Umsatzstufe (EW 2):**
 $(\text{Nettoumsatz} - \text{EW } 1) \times \text{Wertschöpfungsquote} = \text{EW } 2$
Bei der zweiten Umsatzstufe werden alle Einkommenswirkungen bei den Vorleistungslieferanten (Nettoumsatz – EW 1) dargestellt, die zur Aufrechterhaltung der radtouristischen Dienstleistungsqualität benötigt werden (= indirekte Einkommenseffekte). Hierunter fallen u. a. die Zulieferung von Waren (z. B. Brötchen von der Bäckerei, Strom vom Energieversorger), die Bereitstellung von Dienstleistungen (z. B. Prospekte von der Werbeagentur, Versicherungen, Bankkredite) und Investitionen in die Substanzerhaltung (z. B. Neubau bzw. Renovierungsarbeiten durch Handwerksfirmen).
- **Radtouristischer Einkommensbeitrag:**
 $\text{EW } 1 + \text{EW } 2$
Die Summe der radtouristischen Einkommensbeiträge aus den beiden Umsatzstufen bilden den gesamten Einkommensbeitrag bzw. die gesamte Wertschöpfung.

Quelle: absolutGPS und dwif 2023



Berechnungswege

- **Beschäftigungswirkung:**

(EW 1 + EW 2) : Primäreinkommen pro Kopf = Einkommensäquivalent

Durch Division des nominalen Einkommensbeitrages durch das von der amtlichen Statistik für das Untersuchungsgebiet ausgewiesene „durchschnittliche Primäreinkommen pro Kopf und Jahr“ lässt sich die Anzahl der Personen (= Einkommensäquivalent) errechnen, die durch die radtouristische Nachfrage im Untersuchungsgebiet ein durchschnittliches Primäreinkommen pro Kopf und Jahr beziehen könnten. Die tatsächliche Zahl, der anteilig oder voll vom Radtourismus abhängigen Arbeitsplätze einer Region ist in der Regel wegen hoher Anteile von Saison- und Teilzeitbeschäftigten deutlich höher, kann jedoch nur über aufwendige Primärerhebungen ermittelt werden.

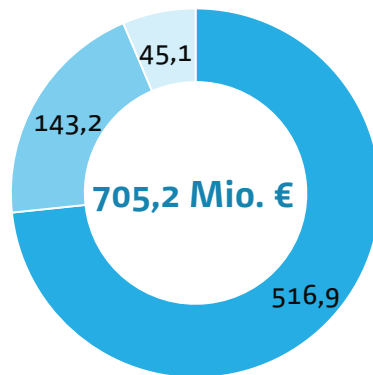
- **Steuereffekte aus den radtouristischen Umsätzen**

Das aus dem Radtourismus resultierende Steueraufkommen setzt sich in erster Linie aus Umsatz- (= MwSt.) und Einkommensteuer zusammen. Beide sind als Gemeinschaftssteuern an den Fiskus abzuführen. Sie fließen über den Länder- und kommunalen Finanzausgleich anteilig Bund, Ländern und Kommunen zu. Hinzu kommen kommunale Steuern (z. B. Gewerbe- und Grundsteuer), welche die Unternehmen am Ort (z. B. Fremdenverkehrsabgabe) zu tragen haben.

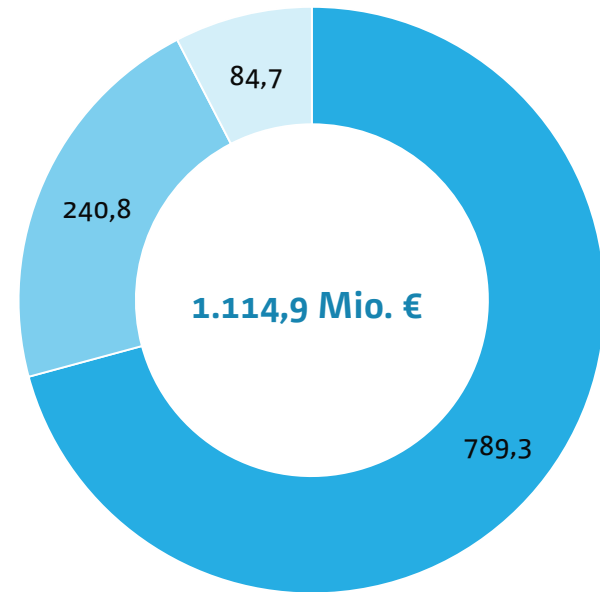
Quelle: absolutGPS und dwif 2023



Radtourismus (engerer Sinn)



Radtourismus (weiterer Sinn)



Quelle: absolutGPS und dwif 2023
Angaben in Mio. €

■ Gastgewerbe ■ Einzelhandel ■ Dienstleistungen



25.777

Bezieher eines durchschnittlichen Primäreinkommens
durch Radtourismus in Mecklenburg-Vorpommern

Dieser Wert darf nicht mit der Anzahl der durch den Radtourismus beschäftigten Personen gleichgesetzt werden. Die exakte Bestimmung der Beschäftigungswirkungen des Radtourismus ist nur über aufwendige Primärerhebungen möglich, da beispielsweise viele Personen nur anteilig vom Radtourismus leben (Verkäufer*innen im Einzelhandel bedienen auch Einheimische, Servicepersonal in der Gastronomie kümmert sich nicht nur um Touristen etc.).

Quelle: absolutGPS und dwif 2023





Fazit und Ausblick

Bild: Ran Berkovich



EUROPÄISCHE UNION

Europäischer Fonds für
Regionale Entwicklung

- **Mecklenburg-Vorpommern ist eine Radreiseregion.**
- Der Radtourismus hat sich während der Corona-Zeit als krisenfest erwiesen und weiterhin für Gäste gesorgt.
- Ein Großteil des Radtourismus ballt sich an der Küste und in der Seenplatte. In den weiteren Landesteilen fallen die Volumina deutlich ab.
- Der Radtourismus ist stark wetterabhängig und von einer starken Saisonalität geprägt. Es braucht starke Alternativen für Schlechtwettertage und den Winter.
- Ein erheblicher Anteil der Radgäste ist als Tagesgast in Mecklenburg-Vorpommern. Hier besteht Potenzial, diese als Urlaubsgäste zu gewinnen.

Quelle: absolutGPS 2023



- Die Radurlauber halten sich im Vergleich zu anderen Radregionen verhältnismäßig lange in Mecklenburg-Vorpommern auf und verbringen einen Großteil ihres Urlaubs auf dem Rad.
- Regioradler machen einen erheblichen Anteil der Radgäste aus. Sie nutzen überdurchschnittlich häufig E-Bikes und Leihräder. Hierfür braucht es neben der Verleih- auch eine gute flächendeckende Ladeinfrastruktur.
- Die Medien des Tourismusverband Mecklenburg-Vorpommern und der regionalen Destinationen werden von vielen Radgästen zur Information genutzt. Der Informationsgehalt wird als (sehr) gut bewertet. Diese Stärke im Markenkontaktpunkt gilt es zu halten und auszubauen.

Quelle: absolutGPS 2023



- Auch wenn die Qualität der befahrenen Routen als überwiegend gut wahrgenommen wird, bestehen dennoch Handlungsbedarfe v. a. hinsichtlich Wegequalität und Beschilderung.
- Auf den Radfernwegen bewegen sich sehr unterschiedliche Nutzergruppen. Vor allem in den „Rad-Hotspots“ werden sie eher durch Regioradler genutzt. Fernwege abseits der Hotspots weisen einen deutlich höheren Anteil an Radwanderern auf.
- Die Radgäste geben – auch im nationalen Vergleich – während ihres Urlaubs viel aus. Der Radtourismus lohnt und ist die getätigten Investitionen wert!

Quelle: absolutGPS 2023



Informationen im Nachgang an Teilnehmende

Bereitstellung des Ergebnisberichts
bis Ende April

Veröffentlichung auf Projektwebsite:
<https://www.tmv.de/radverkehrsuntersuchung/>
→ Info per Mail folgt.



AUSBLICK

Wie geht es weiter mit radtouristischen Themen
beim TMV?

- Erneute Radverkehrsuntersuchung in 3-4 Jahren zur Überprüfung der umgesetzten Maßnahmen & Monitoring der Entwicklung des Radreiseverhaltens in MV
- Kontinuierliche Messung des Radverkehrs auf dem Radweg Berlin-Kopenhagen auf fest definierten Messpunkten
- Umsetzung der Maßnahmen aus dem Masterplan Berlin-Kopenhagen >> Entwicklung als Leitprodukt bis 2030
- Weiterführung des Trassenoptimierungsprozesses in weiteren LK, mit dem Ziel ein touristisches Radwegenetz für MV weiterzuentwickeln





Vielen Dank für Ihre Aufmerksamkeit!
Zeit für Ihre Fragen.